



# Rapport RSE Groupe Proximus 2015

# Sommaire

2

Stratégie  
Gouvernance

8

Éducation

12

Communautés

16

Environnement

45

Chaîne  
d'approvisionnement

48

Chiffres clés  
Groupe Proximus



# Faits marquants



13.449

enfants ont appris les bons réflexes sur internet



47

jeunes demandeurs d'emploi formés aux nouvelles technologies



Grâce aux connexions domicile/école,

456

enfants malades de longue durée ont évité le décrochage scolaire



7<sup>ème</sup>

année consécutive de baisse de consommation d'énergie



Réduction des émissions de CO<sub>2</sub> de

70%

vs. 2007



Baisse de la consommation moyenne des décodeurs chez les clients de

14%

vs. 2014



100.000

vieux GSM récoltés



Baisse de

4%

des émissions de CO<sub>2</sub> liées au transport vs. 2014



85%

des déchets recyclés



# Stratégie Gouvernance

- 03 Introduction
- 04 Stratégie
- 05 Gouvernance
- 06 Dialogue avec nos parties prenantes
- 07 Matérialité

# Introduction

Chez Proximus, nous entendons contribuer à une société durable et plus sûre, à laquelle chacun peut participer. Nous voulons intégrer l'éthique et une approche responsable dans chacune de nos activités ainsi que chez nos fournisseurs.

Nous agissons dans des domaines où nous avons acquis de longue date une crédibilité et une expertise reconnues grâce à notre cœur de métier.

Nous luttons contre la fracture numérique en proposant des formations à destination des seniors, des demandeurs d'emploi, des enfants et du grand public, ainsi que des initiatives visant à améliorer l'accessibilité de nos produits et services pour les personnes porteuses de handicap et les enfants malades de longue durée.

Nous nous engageons en faveur du climat en réduisant notre empreinte environnementale et en aidant nos clients à réduire leur propre impact par l'utilisation de nos produits et services.

# Stratégie

Notre stratégie en matière de responsabilité sociétale de l'entreprise (RSE) entend créer de la valeur partagée pour notre entreprise et pour nos parties prenantes. De par nos activités, nous voulons contribuer de manière durable au progrès technologique, économique et social.

En 2015, nos activités RSE ont visé à poursuivre la réalisation de la stratégie revue en 2014 et reposant sur trois piliers principaux : l'éducation, les communautés et l'environnement. Nous veillons également à nous assurer que nos fournisseurs et nos sous-traitants appliquent des standards de RSE dans leurs activités.



## Education

**SAFER INTERNET & WEB EXPERTS**

**SMART CAFÉ** pour tous

**PROXIMUS FOUNDATION & TECHNOBEL**

pour les jeunes demandeurs d'emploi



## Communautés

**BEDNET & TAKE OFF**  
pour les enfants malades

**APPAREILS ACCESSIBLES**  
pour les personnes porteuses de handicap

**ACTIONS LOCALES**



## Environnement

**COLLECTER & RECYCLER**  
pour les écoles et les clients

**RÉDUCTION DE L'EMPREINTE CO<sub>2</sub>**  
pour Proximus et les clients

**PRODUITS "VERTS"**  
pour les clients business

## Augmenter les standards RSE de nos fournisseurs et sous-traitants

En matière d'éducation, nous entendons faire en sorte que nos technologies deviennent familières pour tout un chacun afin qu'il puisse les utiliser aisément et de façon sûre. En 2015, nous avons renforcé nos actions relatives aux jeunes demandeurs d'emploi dans le cadre de la Proximus Foundation.

Nous voulons mettre nos technologies au service des communautés, en particulier pour les enfants malades et pour les personnes porteuses de handicap. En 2015, nous avons développé nos actions au niveau local, particulièrement dans le cadre de la crise de l'immigration.

Au niveau environnemental, nous nous fixons des objectifs ambitieux de réduction de notre empreinte et aidons nos clients à réduire leur propre empreinte grâce aux solutions que nous pouvons leur proposer. Nous voulons également favoriser la collecte et le recyclage des équipements obsolètes.

# Gouvernance

Notre mission, nos valeurs d'entreprise (Collaboration, Agilité et Responsabilité), notre Charte de gouvernance d'entreprise, notre Code de conduite, notre Compliance Office et nos Politiques sont à la base de notre approche en matière de RSE. De surcroît, nous avons défini notre stratégie d'entreprise de manière à assurer une croissance durable.



Notre structure interne de gouvernance et de reporting en matière de RSE s'articule autour de trois entités : le Comité de direction, l'équipe RSE et des représentants de chaque Business Unit chargés de mettre en œuvre nos plans d'action.



Vu les liens étroits qui l'unissent à nos clients résidentiels, l'équipe RSE est intégrée dans la division Marketing & Communication de la Consumer Business Unit. Elle conserve toutefois un rôle transversal au sein de l'organisation.



Le Manager RSE fait régulièrement rapport au Comité de direction par l'intermédiaire du Chief Corporate Affairs Officer. Trimestriellement, les réalisations et les objectifs RSE sont présentés à notre CEO.

# Dialogue avec nos parties prenantes

## Nos employés

Selon notre étude de satisfaction du personnel, 72% des collaborateurs trouvent important que Proximus se fixe des objectifs ambitieux en matière de responsabilité sociétale. Notre site intranet et nos médias sociaux informent tous les membres du personnel de nos projets et réalisations en matière de RSE et leur offrent la possibilité de participer au débat en postant des commentaires.

## Investisseurs

Via notre département Investor Relations, nous participons à des enquêtes d'évaluation de nos performances en matière de RSE par des agences de notation en matière d'investissements socialement responsables (ISR). Nous assistons régulièrement à des réunions avec plusieurs de ces agences.

## Nos partenaires RSE

Au moins deux fois par an, nous rencontrons nos partenaires RSE afin de faire le point sur l'évolution nos projets communs et de mieux comprendre les problématiques en jeu afin de pouvoir maximiser notre impact.

## Nos fournisseurs

Un objectif important de notre département d'achat consiste à encourager nos partenaires et nos fournisseurs à respecter, voire dépasser les normes légales dans leurs processus de fourniture de produits et services, grâce à l'intégration de principes d'ordre social, environnemental, éthique et durable. De même, nous encourageons nos fournisseurs à promouvoir les

mêmes principes RSE avec leurs propres partenaires et fournisseurs.

Depuis 2010, nous utilisons une plateforme externe sur laquelle nos fournisseurs disposent d'un outil standardisé leur permettant de mesurer leur degré de conformité et d'éviter toute redondance. Sur cette plateforme, nos principaux fournisseurs et nos fournisseurs à haut risque remplissent un questionnaire d'auto-évaluation afin d'analyser et de valider leurs performances en matière de RSE.

Avec Deutsche Telekom, Orange, Verizon, TeliaSonera, France Telenor Telecom Group, Telecom Italia, KPN, Swisscom et Vodafone, Proximus fait partie de la JAC ("Joint Audit Cooperation"), qui mène des audits RSE sur site par l'intermédiaire de tiers. Les résultats sont communiqués aux membres de l'association.



## Les autorités

En 2015, notre département Public Affairs a organisé des sessions d'information pour les autorités locales dans lesquelles nos initiatives de formation visant à réduire la fracture numérique sont présentées.

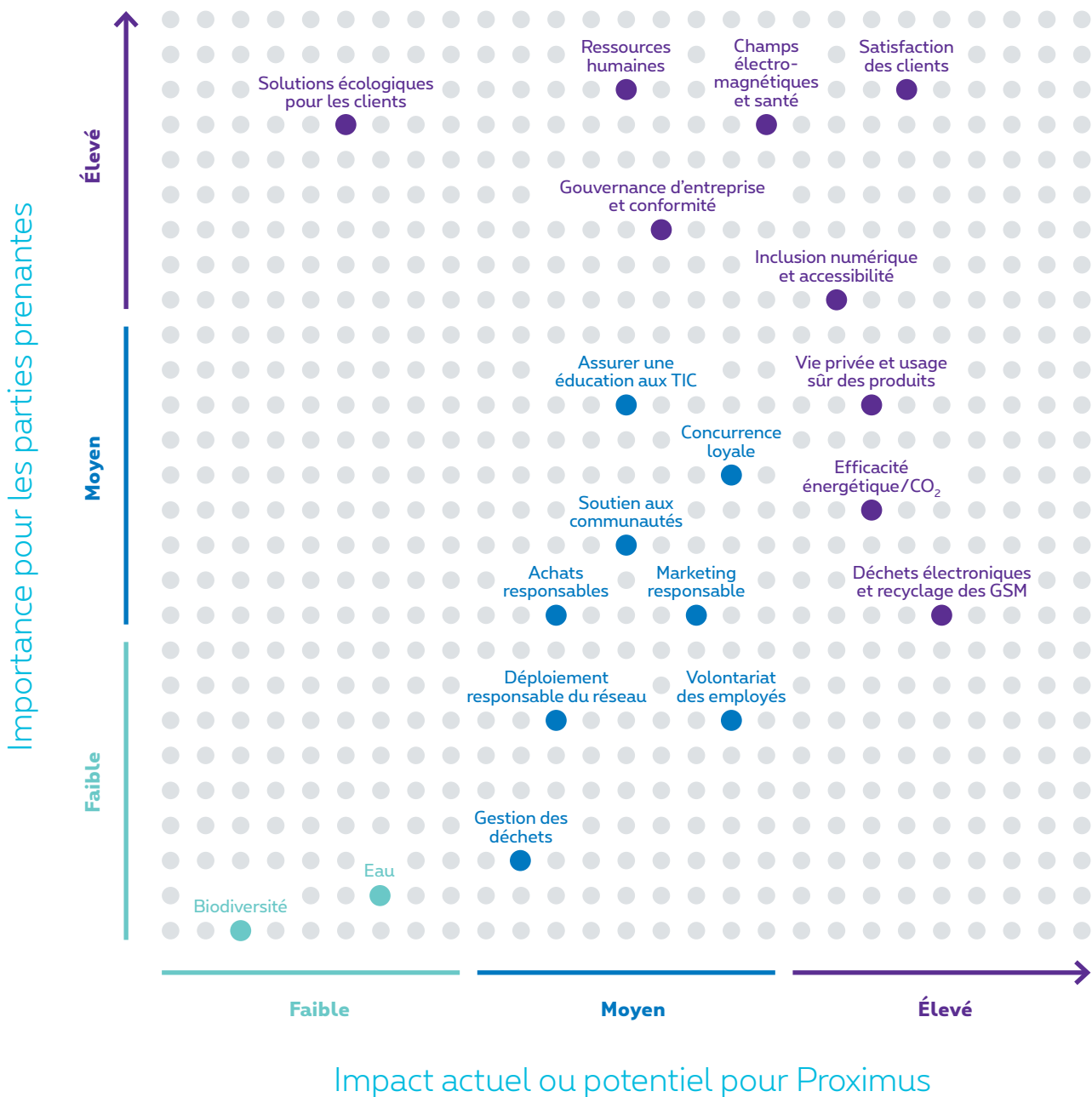
## Nos pairs

Nous partageons nos meilleures pratiques en matière de RSE avec d'autres entreprises membres des réseaux The Shift, Be.Face, ETNO et GSMA.



# Matérialité

## Matrice de matérialité





# Éducation

- 09 Digitalent
- 10 Initiatives et partenariats

*« Proximus a la responsabilité de former et de soutenir les utilisateurs de ses technologies, en particulier les jeunes et les seniors. Montrer l'exemple et rester en contact étroit avec ces groupes fait partie de notre mission. »*

**Dominique Leroy**

# Chez Proximus, nous voulons rendre nos technologies TIC familières, pour que chacun puisse les utiliser simplement et en toute sécurité

Pour ce faire, nous développons, nous soutenons et nous nous associons à diverses initiatives de formation. Depuis 2015, nous avons mis en place deux projets destinés aux jeunes demandeurs d'emploi : Digitalent et les stages de transition.

## Digitalent

La Proximus Foundation a lancé en avril 2015 un premier pilote de son projet « **Digitalent** ». Ce projet comble un vide existant dans le parcours de formation de jeunes demandeurs d'emploi de 18 à 25 ans sans qualification particulière et rencontrant des difficultés à s'orienter vers des études ou vers un projet professionnel.

C'est un lien entre l'école traditionnelle, qu'ils ont souvent quittée sans diplôme, et les formations qualifiantes proposées par les offices régionaux de l'emploi (le VDAB, Le Forem et Actiris).

Digitalent propose une dynamique différente de celle de l'école : des ateliers essentiellement pratiques, où toutes les notions théoriques sont immédiatement appliquées dans de mini-projets concrets. La créativité et le travail de groupe sont encouragés.

Le projet dure 8 semaines à temps plein et s'adresse à des groupes de 12 jeunes demandeurs d'emploi. Trois jours par semaine, les participants qui n'ont aucune expérience des nouvelles technologies découvrent le dessin et l'impression 3D, les bases de la programmation et la création de site web. Encadrés de deux coaches, ils ont

la possibilité de tester des outils avec lesquels ils réalisent ensuite leur propre projet.

Avec **You<sup>th</sup>Start**, ils découvrent leurs talents et l'esprit d'entreprise (1 jour/semaine).

Avec l'office régional de l'emploi, ils apprennent les techniques de présentation, la rédaction d'un CV et d'une lettre de motivation, et à se connaître eux-mêmes (1 jour/semaine). Le projet se clôture par une présentation des réalisations des participants et une remise de certificats.

A la fin du projet, chaque participant dispose d'un plan d'accompagnement qui est établi avec le VDAB, le Forem ou Actiris. Dès la première semaine qui suit l'atelier, afin de rester dans une spirale positive, des rendez-vous réguliers sont fixés entre le jeune et son référent. L'objectif est de le soutenir dans sa démarche, de l'aider à s'aiguiller vers une formation qualifiante ou un emploi.

La **Proximus Foundation** fait un suivi des jeunes pendant 18 mois. 47 jeunes ont suivi le parcours proposé par la **Proximus Foundation** en 2015 à

Anvers, Bruxelles et Liège. La majorité d'entre eux ont repris une formation ou des études, voire même ont trouvé du travail.

En 2016, ce ne sont pas moins de 9 sessions qui seront organisées par la **Proximus Foundation**.

[www.proximusdigitalent.com](http://www.proximusdigitalent.com)  
[www.youthstart.be](http://www.youthstart.be)



**proximus  
foundation**

## Stages de transition

Un stage de transition est une formule disponible dans les 3 régions du pays qui permet aux jeunes demandeurs d'emploi peu qualifiés d'avoir une première expérience professionnelle à temps plein dans une entreprise. La durée du stage de transition est de 3 mois en Flandre et de 3 mois minimum à 6 mois maximum à Bruxelles et en Wallonie. En 2015, Proximus a accueilli 96 stagiaires.

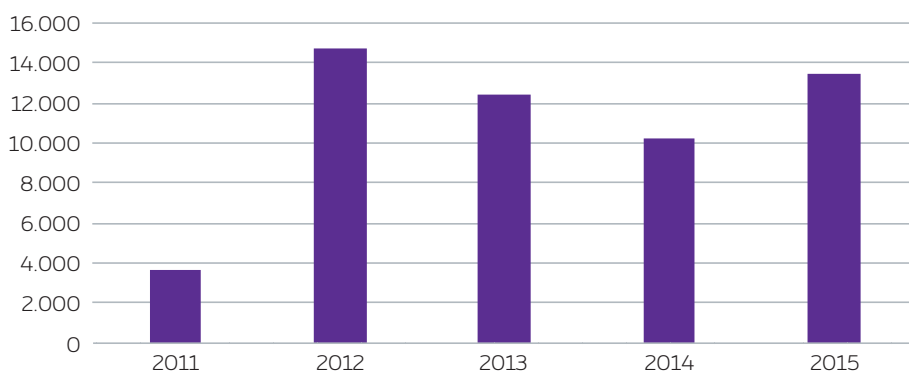


## Utilisation sûre d'internet pour les enfants

En collaboration avec **Child Focus**, des volontaires de Proximus et Microsoft se rendent dans des classes de 5<sup>ème</sup> et 6<sup>ème</sup> primaires à travers le pays afin d'apprendre aux élèves à surfer en toute sécurité. Car si le web est un outil fantastique, il nécessite aussi prudence et vigilance. Or, les enseignants ne sont pas toujours formés en la matière. Expert en prévention, Child Focus dispense, chaque année, une formation à des volontaires de Proximus sur des thèmes tels que la création d'un mot

de passe, la protection des données personnelles, la communication en ligne, les paramètres de confidentialité ou le cyber-harcèlement. L'initiative se veut un tremplin pour aider les écoles à aborder ces thèmes. Afin d'aider les enseignants participants à présenter cette thématique en classe, Child Focus a préparé un kit d'information contenant du matériel pédagogique destiné à guider les élèves et à en faire des internautes socialement responsables.

### Nombre d'enfants formés





## Smart Café

Dans le cadre de cette initiative, nous dispensons, tout au long de l'année, une dizaine de modules de formation différents et entièrement gratuits. Où ? Dans nos points de vente d'une quinzaine de villes du pays. Nous organisons d'autres sessions à la demande du public ou d'associations et d'autorités communales. En 2015, ces sessions ont drainé plus de 3.000 personnes.

[www.proximus.be/formation](http://www.proximus.be/formation)



## Web Experts

Lancé en 2011, le projet éducatif **Web Experts** encourage les jeunes à partager avec des seniors leurs connaissances en matière d'internet. Les enfants sont encouragés à soumettre leurs projets individuels et de groupe, conçus pour inculquer à leurs aînés les avantages d'internet, la manière de l'utiliser en toute sécurité, les plateformes de médias sociaux, les apps de navigation et de communication, etc. Un site web dédié met à disposition des enfants des kits de formation à télécharger. Chaque mois, un prix récompense les meilleurs projets individuels ou de groupe.

**En 2015, ce sont 850 personnes qui ont été formées grâce aux Web Experts.**

[www.webexperts.be](http://www.webexperts.be)

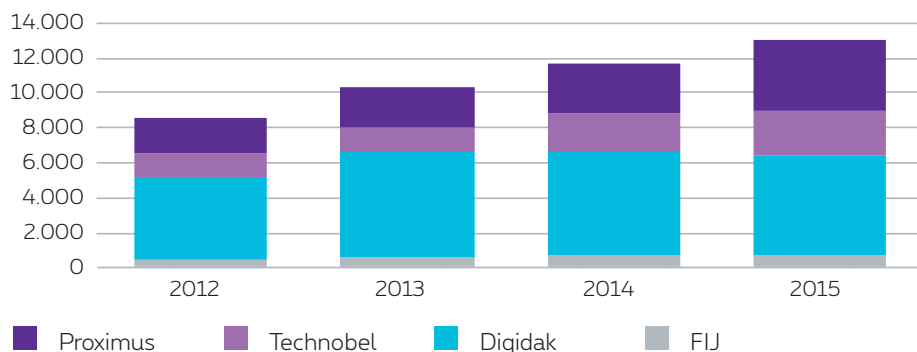


## Technobel

Partenariat public-privé fondé en 2001 avec le Forem, **Technobel** est reconnu comme centre de compétence depuis 2003. Chaque année, il dispense plus de 130.000 heures de formation TIC à des demandeurs d'emploi, des étudiants, des enseignants et des entreprises. En 2015, Technobel a formé 2.657 personnes. Le pourcentage de réussite est élevé : après avoir suivi une formation qualifiante **chez Technobel, 70 % des demandeurs d'emploi trouvent du travail.** Suite à l'expérience acquise en 2014 avec Algo-Bot, Technobel a développé « SoftSkillers » un nouveau serious game visant le développement des compétences comportementales.

[www.technobel.be](http://www.technobel.be)

Formations pour 13.000 personnes soutenues directement ou indirectement en 2015



Oltre les initiatives et partenariats mentionnés ci-dessus, nous soutenons également **Digidak** et **FIJ**, deux associations de formation, en leur fournissant une connectivité gratuite.

# Communautés

- 13 Connecter les enfants atteints d'une longue maladie pour qu'ils restent en contact avec leur classe
- 14 Appareils accessibles aux personnes présentant un handicap  
Recherche médicale
- 15 Actions locales

# Des solutions qui améliorent la vie de chaque citoyen

Chez Proximus, nous mettons nos technologies au service des communautés auxquelles elles seront le plus bénéfiques, en particulier les enfants malades, les personnes porteuses de handicap et les personnes en précarité.

## Connecter les enfants atteints d'une longue maladie pour qu'ils restent en contact avec leur classe

Nous offrons à nos associations partenaires **Bednet** et **Take Off** une connectivité gratuite leur permettant de proposer des services de visioconférence à des enfants malades de longue durée.

Un moyen pour ces enfants de garder des contacts sociaux avec leurs camarades de classe, mais aussi de poursuivre leur scolarité malgré leur

absence. Grâce à ces associations, plus de 450 enfants ont poursuivi leur scolarité en 2015. Plus de 90 % d'entre eux ont réussi leur année scolaire.

Au cours des 11 dernières années, Bednet est venue en aide à plus de 1.400 enfants. Ce nombre est appelé à augmenter à l'avenir, puisque le gouvernement flamand

a reconnu le droit à l'enseignement synchrone via internet qui est d'application depuis le 1<sup>er</sup> septembre 2015.

[www.bednet.be](http://www.bednet.be)

[www.takeoff-asbl.be](http://www.takeoff-asbl.be)



## Appareils accessibles aux personnes présentant un handicap

Selon des chiffres récents, 12 à 16 % de la population sont atteints d'un handicap. Proximus comprend l'importance de garantir à ces personnes un accès identique à ses solutions TIC. Depuis ces trois dernières années, nous testons l'accessibilité de nos appareils (smartphones, tablettes, téléphones) avec l'association **Passe-Muraille**. Elle a mis en place un panel indépendant de personnes porteuses de divers handicaps, qui nous assure que les appareils répondent à leurs besoins spécifiques. Les appareils

accessibles sont identifiés par des pictogrammes spécifiques dans l'ensemble de nos canaux de vente. Notre catalogue en ligne contient également des informations concernant les appareils adaptés aux personnes présentant un handicap.

[http://www.proximus.be/fr/id\\_cr\\_disability1/particuliers/decouvrir/proximus-s-engage](http://www.proximus.be/fr/id_cr_disability1/particuliers/decouvrir/proximus-s-engage)

[www.passe-muraille.be](http://www.passe-muraille.be)

Nous avons prolongé notre partenariat avec le Belgian Paralympic Committee, dont les athlètes préparent avec assiduité les Jeux Paralympiques de Rio.

[www.paralympic.be](http://www.paralympic.be)



**CAP48**  
www.cap48.be

Nous avons à nouveau soutenu le défi des animateurs de la RTBF dans le cadre de CAP48, une initiative de solidarité en faveur des personnes porteuses de handicap.

[www.cap48.be](http://www.cap48.be)

## Recherche médicale

Nous avons soutenu techniquement et financièrement l'organisation du **Télévie**, une action de récolte de fonds pour la recherche contre le cancer. Nous prenons en charge les frais techniques liés à la captation de la pièce de théâtre du Télévie (jouée chaque année par des animateurs de RTL) et nous proposons cette pièce en VOD pendant un an sur

Proximus TV dans l'environnement RTL à L'Infini.

Nos équipes techniques assurent pour RTL et Bel RTL toutes les liaisons télécom du Centre de promesses, du Rallye Télévie et de la soirée de clôture.

[www.televie.be](http://www.televie.be)





## Actions locales

Nous avons poursuivi notre partenariat avec Be. Face suivant les deux priorités développées par ce réseau d'entreprises socialement engagées : l'axe « emploi & formation » et l'axe « proximité et solidarité ». Nous avons organisé notre campagne de fin d'année au profit de Music for Life et Viva for Life.

### AXE « EMPLOI & FORMATION »

#### Bright Future

Bright Future, un projet de mentorat mis sur pied avec notre partenaire **Be.Face**, est destiné aux étudiants talentueux et motivés issus de milieux défavorisés. Des volontaires au sein des entreprises participantes s'emploient à faciliter les premiers contacts de ces étudiants avec le milieu des entreprises. Ils leur mettent le pied à l'étrier et les aident à constituer un réseau professionnel et à franchir l'étape primordiale des premiers pas dans la carrière professionnelle.

### AXE « PROXIMITÉ & SOLIDARITÉ »

#### PIM (Points Info Multiservices)

Une frange de plus en plus importante de la population vit sous le seuil de pauvreté. Les technologies de l'information et de la communication font désormais partie intégrante de notre vie quotidienne et professionnelle. Elles constituent un facteur d'inclusion sociale, ce qui nous a amenés à développer, avec notre partenaire Be.Face, un matériel d'information. Des sessions d'information sont intégrées dans les services de proximité que les administrations locales proposent aux populations défavorisées. Parmi ces informations figurent des conseils concernant les Packs les plus avantageux, l'utilisation du Wi-Fi au lieu de la 3G ou de la 4G, le contrôle des dépenses, etc.

#### Dons divers

En faisant appel à la générosité individuelle des collaborateurs et des entreprises, des

opérations collectives ont pu être menées : vaste collecte de vêtements chauds et de couvertures au profit des personnes sans abris et réfugiées.

Pour permettre à ces personnes éloignées de leur pays de rester en contact avec leurs familles, Proximus a décidé (en étroite collaboration avec les ONG), de mettre du Wi-Fi gratuitement à leur disposition. Différents lieux d'hébergement ont ainsi pu être équipés de Wi-Fi : le Parc Maximilien dans un premier temps, puis les Tours III et IV du WTC (Croix-Rouge et Rode Kruis), un vaste bâtiment du Quai de Willebroeck (Médecins du Monde) et deux centres d'accueil du Samusocial sollicités par Fedasil. Nous avons en outre installé des bornes de recharge pour smartphones aux tours WTC.

[www.beface.be](http://www.beface.be)






En 2015, nous avons aussi soutenu **Viva For Life** et **Music For Life** avec notre campagne de fin d'année articulée autour de notre application Storygram. Pour chaque Storygram envoyé, Proximus a reversé 0,50 EUR à l'une des deux causes en fonction du choix de l'utilisateur.

[www.vivaforlife.be](http://www.vivaforlife.be)  
[www.musicforlife.be](http://www.musicforlife.be)



# Environnement

- 17 Sur la voie de la neutralité climatique
- 24 Objectif de réduction de 70% des émissions de carbone en Belgique atteint 5 ans plus tôt que prévu
- 34 Scope 3
- 37 Système de gestion
- 38 Déchets
- 39 Consommation de papier
- Eau
- 40 Des produits innovants et durables pour les entreprises
- 41 Aider nos clients résidentiels à réduire leur empreinte écologique
- 42 GoodPlanet Belgium et Proximus poursuivent avec succès la collecte de téléphones mobiles

# Sur la voie de la neutralité climatique

Partout dans le monde, le climat change, avec pour conséquence des conditions météorologiques extrêmes et une montée du niveau des mers. Cette évolution est due essentiellement aux émissions de gaz à effet de serre tels que le CO<sub>2</sub>, qui sont responsables du réchauffement de la terre. Désireuse de jouer un rôle actif dans la lutte contre le changement climatique, Proximus ambitionne d'être, à partir de 2016, une entreprise climatiquement neutre.

Proximus continuera en outre, au travers de ses produits et services, à aider d'autres secteurs à réduire leur empreinte écologique.

Voici nos domaines d'actions :

**Continuer à réduire notre impact environnemental et devenir climatiquement neutre en 2016.**

Après avoir enregistré une réduction de nos émissions de CO<sub>2</sub> de 70% pour nos activités belges de 2007 à 2015, nous nous fixons l'objectif supplémentaire d'une réduction du CO<sub>2</sub> de 30% pour l'ensemble du Groupe Proximus pour la période 2015-2025. Ce que nous ne pouvons pas réduire sera compensé à partir de 2016.

Aider nos clients à réduire leur propre impact sur l'environnement.

Responsabiliser et sensibiliser nos parties prenantes, et relever les normes relatives au changement climatique et à l'environnement.

# CDP Climate Leadership Award 2015

Proximus fait partie des entreprises les plus vertes dans le monde



*BB Je suis particulièrement satisfaite de recevoir ce Climate Leadership Award. Il s'agit d'une reconnaissance internationale des efforts mis en œuvre par Proximus pour contribuer à un monde durable. Le fait que Proximus soit la seule entreprise belge à obtenir cette distinction témoigne de notre rôle de chef de file en matière de durabilité, OO*

**Dominique Leroy**

Le 4 novembre, à Paris, Dominique Leroy a reçu le CDP Climate Leadership Award, récompensant les initiatives prises par Proximus dans le domaine de l'entrepreneuriat durable.

CDP est une organisation sans but lucratif qui, à la demande des principaux investisseurs institutionnels, compare chaque année les entreprises cotées en Bourse en matière de lutte contre le réchauffement climatique. Plus de 2.000 entreprises cotées dans le monde ont été étudiées et classées suivant

la méthodologie d'évaluation de CDP. Les scores des entreprises peuvent s'échelonner de E - le plus bas - à A - le plus élevé.

Aux côtés de 112 autres entreprises cotées en Bourse dans le monde, Proximus figure, pour la troisième année consécutive, dans la liste Climat "A" de CDP. Proximus est la seule entreprise belge et l'une des sept entreprises de télécoms dans le monde à faire partie de ce groupe des 5% des entreprises les plus performantes.



## Conférence de Paris sur le climat : la contribution de Proximus

### CONFÉRENCE SUR LES CHANGEMENTS CLIMATIQUES 2015

Lors de la COP21, conférence sur le climat qui s'est tenue à Paris, l'ensemble des leaders mondiaux se sont réunis, pour la 21<sup>è</sup> fois, dans l'objectif de continuer à réduire les émissions de CO<sub>2</sub>.

Pour renforcer sa contribution à ce sommet sur le climat, Proximus s'est engagée, avec des centaines d'autres entreprises, dans la coalition 'We mean business'.

Nous avons ainsi souligné notre volonté de voir aboutir un accord mondial ambitieux sur le climat à Paris et nous nous sommes engagés, en tant qu'entreprise, à limiter le réchauffement sous le seuil des 2°C, à ce que l'électricité que nous consommons provienne intégralement de sources certifiées renouvelables et à effectuer un reporting transparent de nos réalisations relatives au climat.

[www.wemeanbusinesscoalition.org](http://www.wemeanbusinesscoalition.org)



## Proximus est également reprise dans le FTSE4Good Index Series

"FTSE Russell (nom commercial de FTSE International Limited and Frank Russell Company) confirme que Proximus a été évaluée de façon indépendante sur base des critères FTSE4Good et qu'elle satisfait aux exigences requises pour figurer dans le FTSE4Good Index Series. Créé par le fournisseur mondial d'indices FTSE Russell, le FTSE4Good est un indice boursier conçu pour faciliter les investissements dans des entreprises qui répondent à des normes

mondialement reconnues en matière de responsabilité sociétale. Les entreprises qui figurent dans le FTSE4Good Index Series répondent à des critères stricts au niveau environnemental, social et de gouvernance et sont positionnées pour capitaliser sur les avantages de pratiques responsables."

[www.ftse.com](http://www.ftse.com)



# Émissions de CO<sub>2</sub> du Groupe

Les émissions de CO<sub>2</sub> dans le Groupe sont calculées conformément aux directives du Protocole GHG (Greenhouse Gas). Collaboration entre le World Resources Institute et le World Business Council for Sustainable Development, le Protocole GHG est l'organisation par excellence

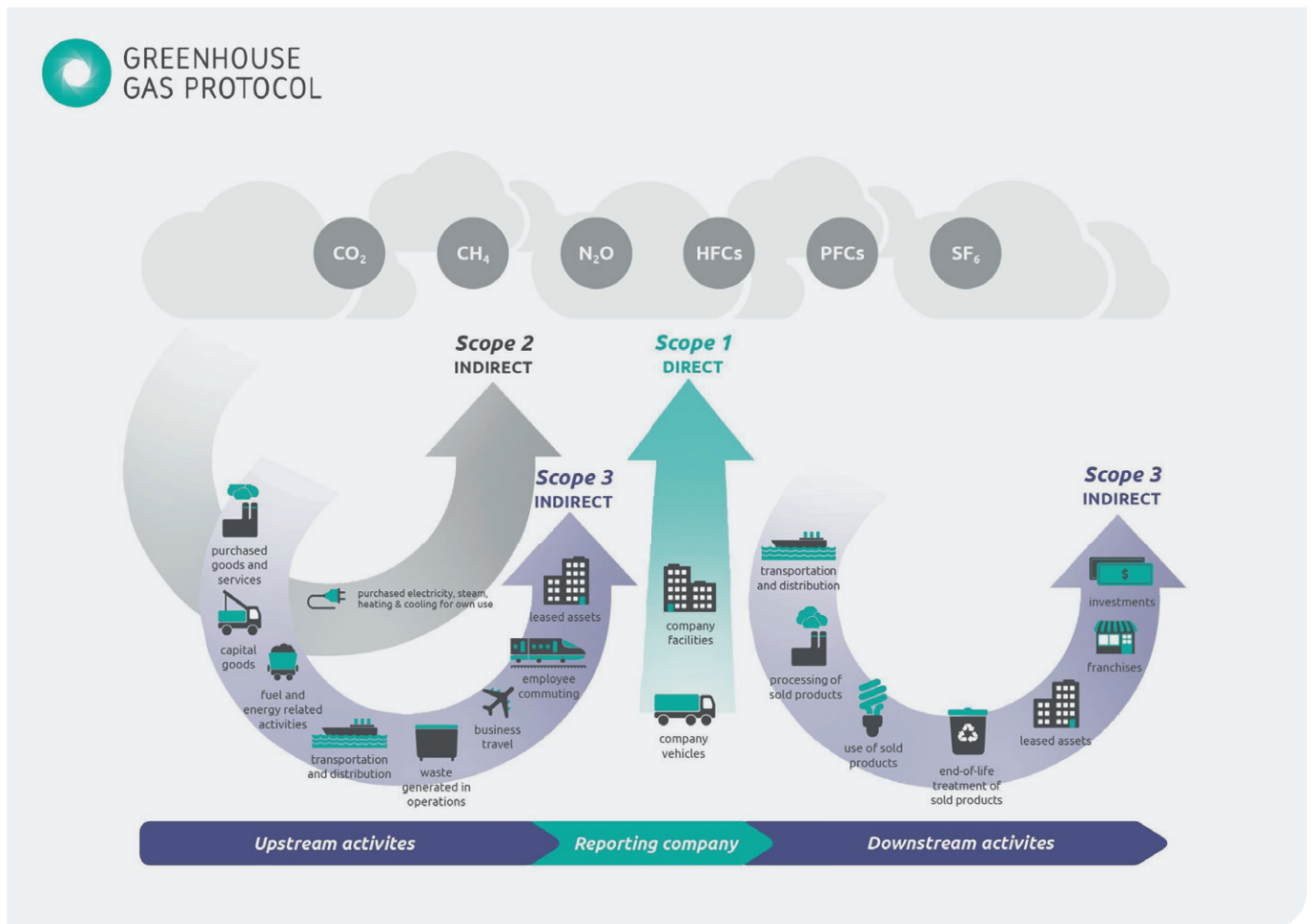
qui définit les normes internationales de calcul des émissions.

En plus de nos émissions de CO<sub>2</sub> en Belgique, nous mesurons également, depuis 2010, celles des filiales du Groupe Proximus à l'étranger. Leur consommation

représente 5% de l'énergie totale consommée par le Groupe.

Nos filiales internationales sont BICS (à l'échelle mondiale), Telindus Luxembourg, Telindus-ISIT Pays-Bas et Tango (Luxembourg).

Aperçu des scopes du GHG Protocol et des émissions dans la chaîne de valeur (source: [www.ghgprotocol.org](http://www.ghgprotocol.org))



Les données relatives aux émissions sont groupées suivant trois domaines (scopes) en fonction de l'origine du gaz à effet de serre :

### Scope 01

Émissions directes liées aux activités de l'entreprise elle-même, notamment pour le parc automobile et le chauffage des bâtiments.

### Scope 02

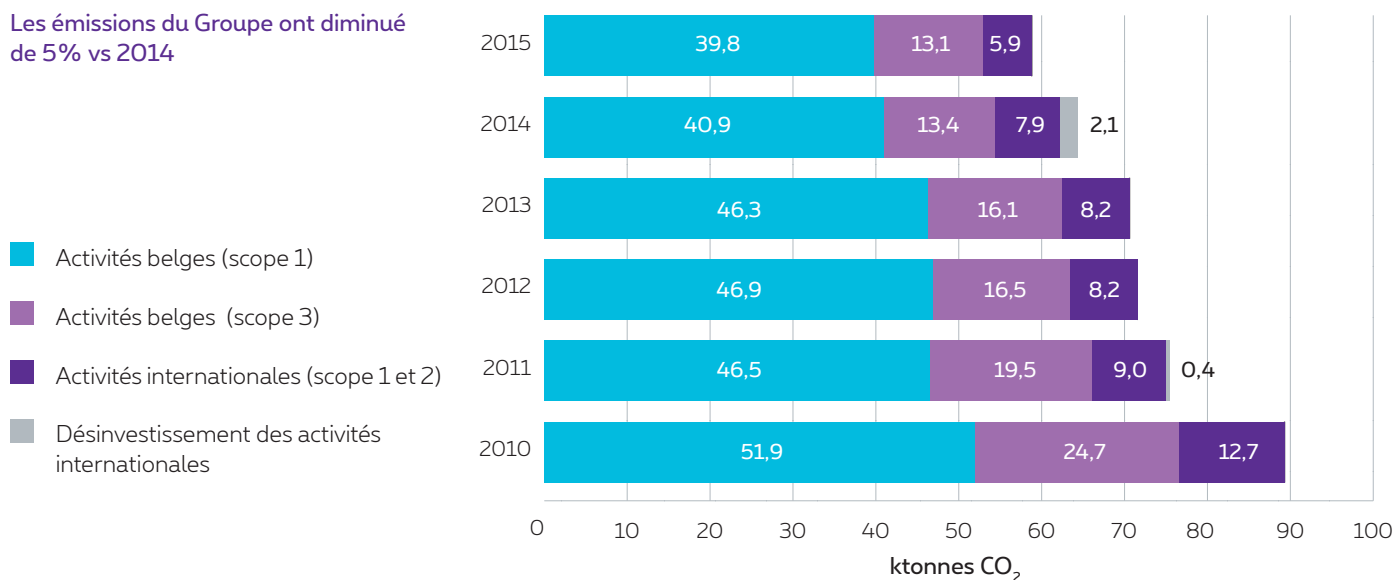
Émissions liées à la production de l'électricité qui est achetée par l'entreprise. Situées dans la chaîne énergétique, ces émissions sont libérées pendant la transformation de combustibles fossiles en électricité et sont donc considérées comme émissions indirectes.

### Scope 03

Toutes autres émissions indirectes qui résultent des activités de l'entreprise, telles que le trajet domicile-travail du personnel, les voyages d'affaires et les trajets des sous-traitants (activités de réseau de Proximus).

L'année dernière, le Groupe Proximus est parvenu à réduire ses émissions de 5% par rapport à 2014. Dans les scopes 1 et 2, l'activité internationale a enregistré une diminution des émissions de 25%. Celle-ci a pu être obtenue grâce à l'utilisation d'électricité issue de sources renouvelables dans huit pays où la filiale BICS est active ainsi que chez Telindus-ISIT Pays-Bas, et à une mise à jour des facteurs d'émission dans tous les pays.

Les émissions du Groupe ont diminué de 5% vs 2014

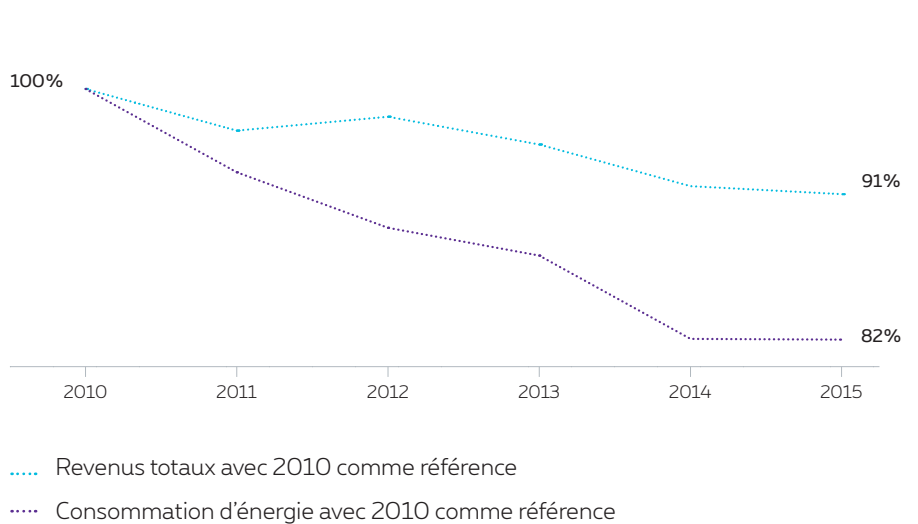


En 2015, Telindus-ISIT Pays-Bas est passée à l'énergie renouvelable, provenant de parcs éoliens néerlandais et portant le label de qualité "Milieukeur van SMK".

## L'écart entre consommation d'énergie et revenus totaux reste aussi important

Si l'on prend pour référence l'année 2010, nous constatons que l'écart entre notre consommation d'énergie et nos revenus reste important, ce qui témoigne des résultats positifs engrangés par les mesures d'efficacité énergétique. Si aucune mesure n'avait été prise, la consommation d'énergie suivrait la même tendance que les revenus. Cet écart entre revenus et consommation correspond à une économie d'énergie annuelle d'une valeur de €8 millions.

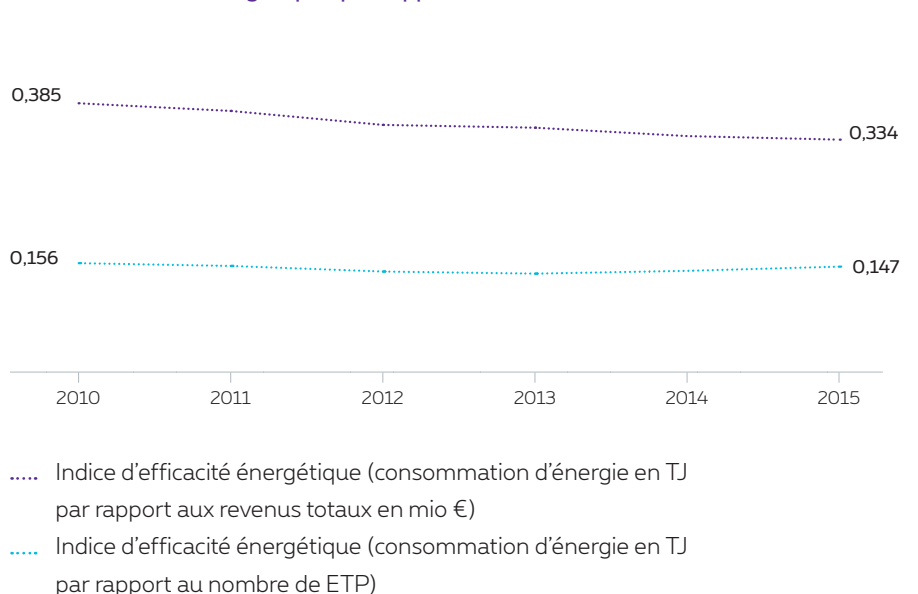
Évolution positive de la consommation d'énergie par rapport aux revenus totaux



## Indices d'efficacité énergétique (par rapport aux ETP et aux revenus totaux)

Sur les 5 dernières années, les indicateurs d'efficacité énergétique relatifs aux ETP et aux revenus totaux se sont respectivement améliorés de 6% et 11%.

Indice d'efficacité énergétique (par rapport au nombre d'ETP et aux revenus totaux)





## Nouvel objectif : neutralité climatique à partir de 2016

Etant donné que nous avons déjà atteint, en 2015, l'ambitieux objectif de réduire de 70% les émissions de CO<sub>2</sub> de nos activités en Belgique, nous partons d'une nouvelle mesure de référence en 2015, avec l'ambition d'atteindre la neutralité

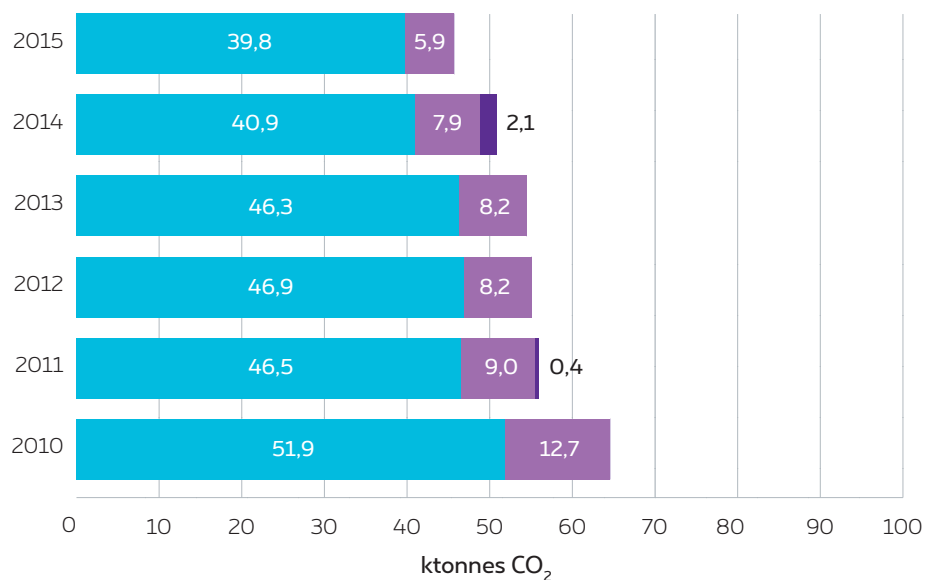
climatique pour l'ensemble du Groupe Proximus en 2016.

Cela signifie que nous continuerons à œuvrer prioritairement en vue d'une plus grande efficacité énergétique et

une réduction de nos émissions, avec un objectif de 30% pour la période 2015-2025 pour les scopes 1 et 2 au niveau du Groupe. Ce que nous ne pouvons réduire, nous le compenserons, en ce compris les émissions dues aux réfrigérants.

### Émissions de CO<sub>2</sub> du Groupe (scope 1 et 2)

- Activités belges
- Activités internationales
- Désinvestissement des activités internationales



# Objectif de réduction de 70% des émissions de carbone en Belgique atteint 5 ans plus tôt que prévu

**BB** Le réchauffement de notre planète est l'un des principaux problèmes auxquels nous sommes confrontés, au niveau mondial. Proximus entend prendre ses responsabilités et éliminer son impact sur le changement climatique, en vue de garantir aux générations futures un avenir durable. C'est une problématique qui me préoccupe beaucoup et je considère qu'il est de notre devoir citoyen de prendre des initiatives pour faire de Proximus une entreprise verte, au développement durable.

Dominique Leroy



Les émissions de CO<sub>2</sub> de nos activités en Belgique ont constamment diminué depuis 2008. Notre objectif de réduction de 70% a donc déjà été atteint en 2015, soit 5 ans plus tôt que prévu.

Les émissions de CO<sub>2</sub> de nos activités en Belgique ont constamment diminué depuis 2008. Notre objectif de réduction de 70% a donc déjà été atteint en 2015, soit 5 ans plus tôt que prévu.

|  | Objectif  | Date butoir            | Situation   |
|--|---|------------------------|---|
| Diminution de nos émissions de CO <sub>2</sub> (vs. 2007) en Belgique  | 70%   | 2020                   | Atteint en 2015 (70%)   |
| Diminution de nos émissions de CO <sub>2</sub> (vs. 2015) + compensation du CO <sub>2</sub> restant (neutralité climatique) pour le Groupe | 30%   | 2025                   | Nouvel objectif   |
|  | 100%  | 2016                   |   |
| Électricité certifiée de sources renouvelables Groupe  | 100%  | Renouvelé annuellement | 98%<br>100% pour les filiales en Belgique, aux Pays-Bas et au Luxembourg, ainsi que dans 8 pays où BICS est actif |
| Réseau fixe et mobile Belgique   | Augmenter notre efficacité énergétique de 25%   | 2020                   | Conforme aux prévisions<br>Atteint (réseau mobile)  |
| Centres de données Belgique  | Valeur PUE* moyenne de 1,75   | 2012                   | Atteint : 1,68  |
|  | Augmenter notre efficacité énergétique  | 2020                   | Atteint   |
| Transports Belgique  | Atteindre une moyenne de 120 g/km pour les émissions de CO <sub>2</sub> des nouvelles voitures de société | 2012                   | Atteint : 108 g CO <sub>2</sub> /km   |
|  | Encourager l'utilisation de moyens de transport à faible carbone  | 2020                   | Conforme aux prévisions   |
| Bureaux Belgique   | Contrôler et améliorer l'efficacité énergétique de nos bâtiments  | 2020                   | Conforme aux prévisions   |

\* L'indice PUE (Power Usage Effectiveness) est la mesure utilisée pour indiquer l'efficacité énergétique des centres de données. Plus l'indicateur PUE est bas, plus le centre de données est efficace.

## Baisse de la consommation d'énergie pour la septième année consécutive

L'efficacité énergétique constitue un volet important de nos politiques environnementales et de nos systèmes de gestion. Notre consommation

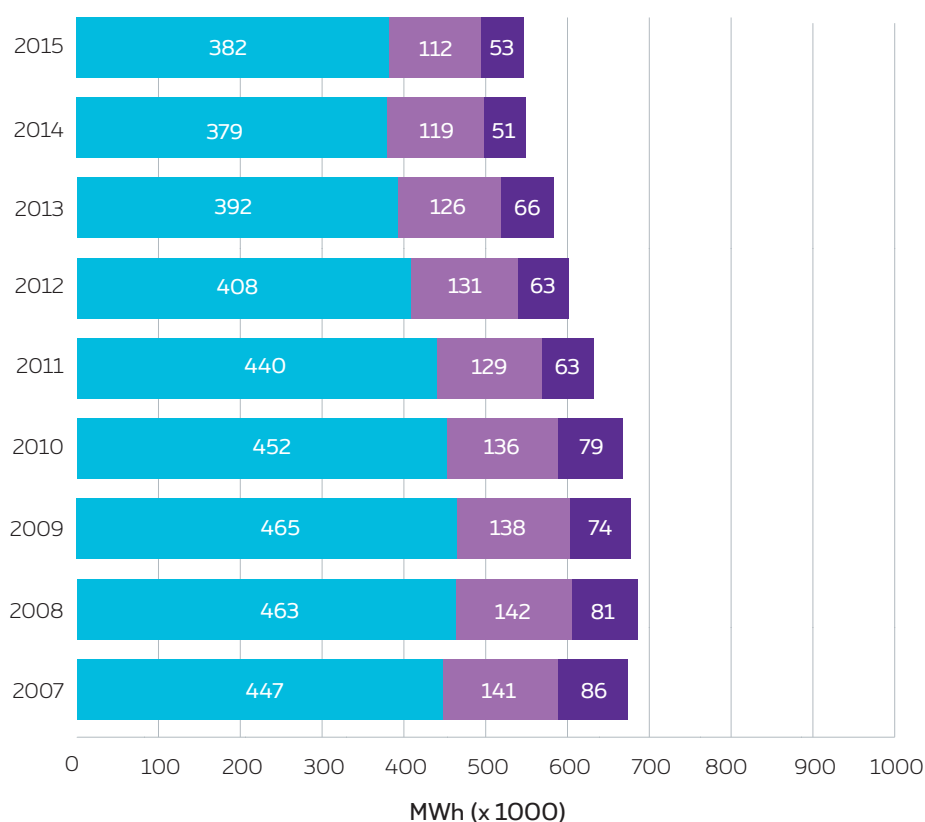
d'énergie montre une tendance positive pour la septième année consécutive. Grâce aux efforts de nos équipes à tous les niveaux de l'entreprise,

la consommation d'énergie, en interne, de nos activités belges a diminué de 19% par rapport à 2007.

7<sup>ème</sup> année consécutive de baisse de consommation d'énergie\*

- Électricité
- Carburant
- Chauffage

\* Activités belges



« Au cours de ces dernières années, notre division a apporté une contribution importante à notre objectif de réduction de 70% de CO<sub>2</sub>. Pour y arriver, nous avons fait de l'efficacité énergétique une de nos priorités et avons, en permanence, appliqué les innovations technologiques disponibles sur le marché.

Nous avons mis en œuvre des projets d'économie d'énergie, notamment au niveau des bureaux et de l'alimentation électrique de nos réseaux : redresseurs et systèmes de refroidissements, et notre parc automobile.

**Jan Joos**, Director Group Internal Services Proximus

## Réduction des émissions de CO<sub>2</sub> pour la huitième année consécutive

Pour mesurer les émissions de carbone liées à la consommation d'électricité, le nouveau standard 'GHG scope 2' requiert à présent un double reporting, le calcul de la quantité de CO<sub>2</sub> reposant à la fois sur une méthode basée sur le marché et sur une méthode basée sur la localisation.

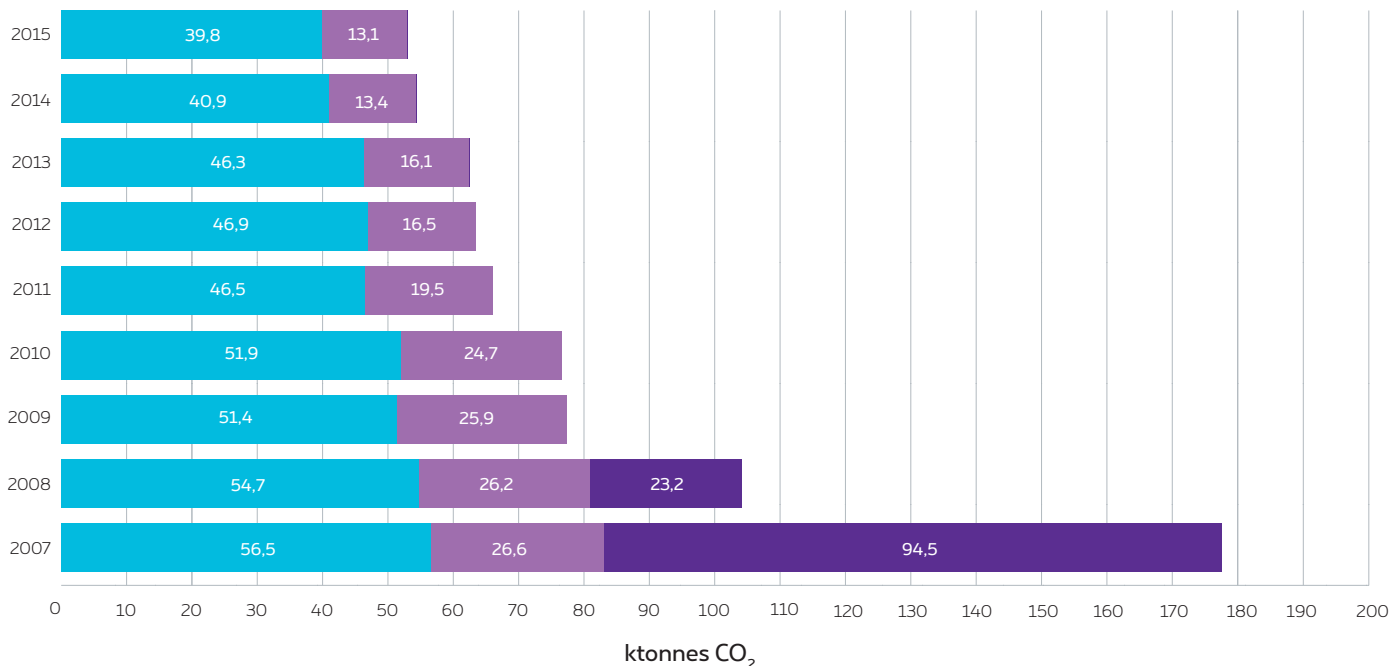
### Émissions selon la méthode basée sur le marché

La méthode basée sur le marché reflète les choix de l'entreprise en termes d'approvisionnement en électricité, comme l'achat d'électricité provenant de

sources renouvelables. Cet aspect est détaillé dans les contrats conclus entre l'entreprise et ses fournisseurs d'énergie. L'objectif de réduction de 70% des

émissions de CO<sub>2</sub> pour les activités belges au cours de la période 2007-2020 s'appuyait sur la méthode basée sur le marché.

Les émissions de CO<sub>2</sub> ont diminué de 3% vs 2014 et de 70% vs 2007

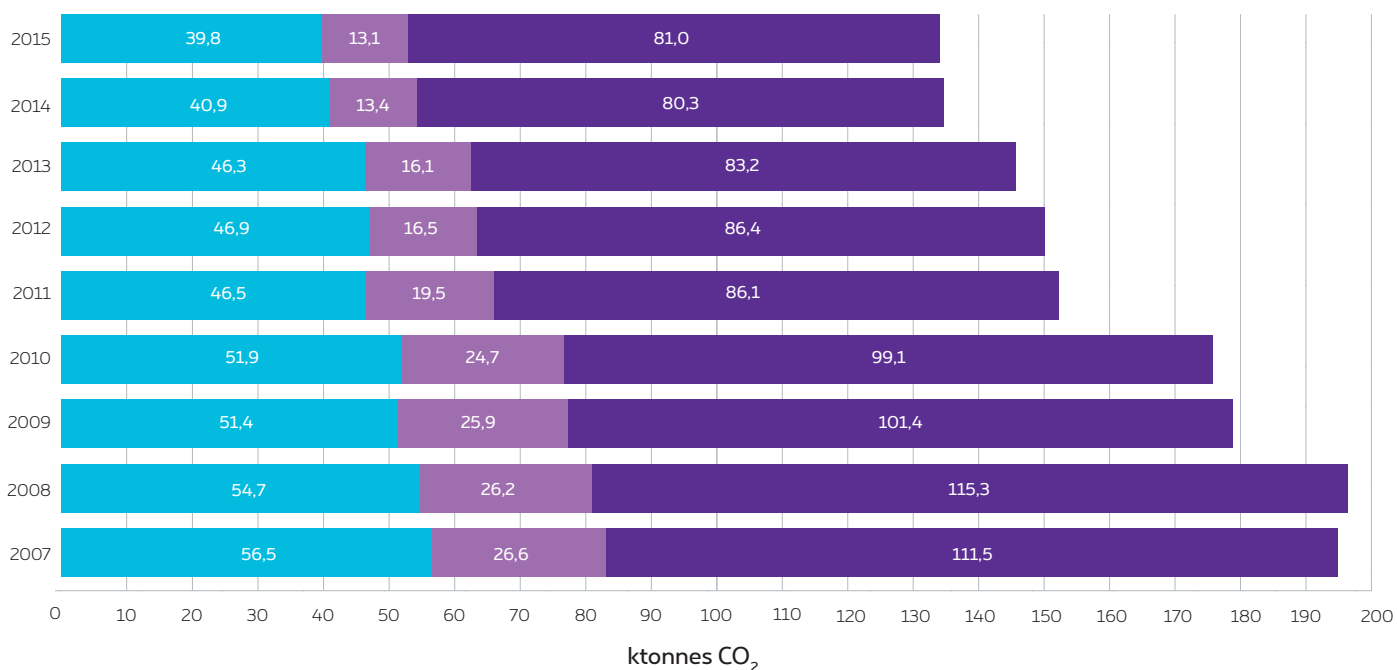


- Activités belges (scope 1)
- Activités belges (scope 3)
- Activités belges (scope 2 - Méthode basée sur le marché)

## Émissions selon la méthode basée sur la localisation

La méthode basée sur la localisation s'appuie sur la combinaison d'énergies disponibles sur le site de consommation. Dans ce cas, le type d'électricité acheté n'a aucune influence.

Les émissions de CO<sub>2</sub> (sans GO\*) ont légèrement diminué par rapport à 2014



■ Activités belges (scope 1)

■ Activités belges (scope 3)

■ Activités belges (scope 2 - Méthode basée sur la localisation)

\* Achat de l'énergie renouvelable avec des Garanties d'Origine

## Hausse de la consommation d'électricité de 1%

L'électricité que Proximus consomme en Belgique provient de sources certifiées renouvelables avec des garanties d'origine, ainsi que d'une propre production limitée d'énergie solaire. La quantité totale d'électricité verte que nous achetons sur une année équivaut à la consommation annuelle de 109.000 ménages. Malgré l'importance que nous accordons à l'utilisation d'énergie renouvelable avec garantie d'origine, les investissements dans des projets en matière d'efficacité

énergétique demeurent notre principale priorité.

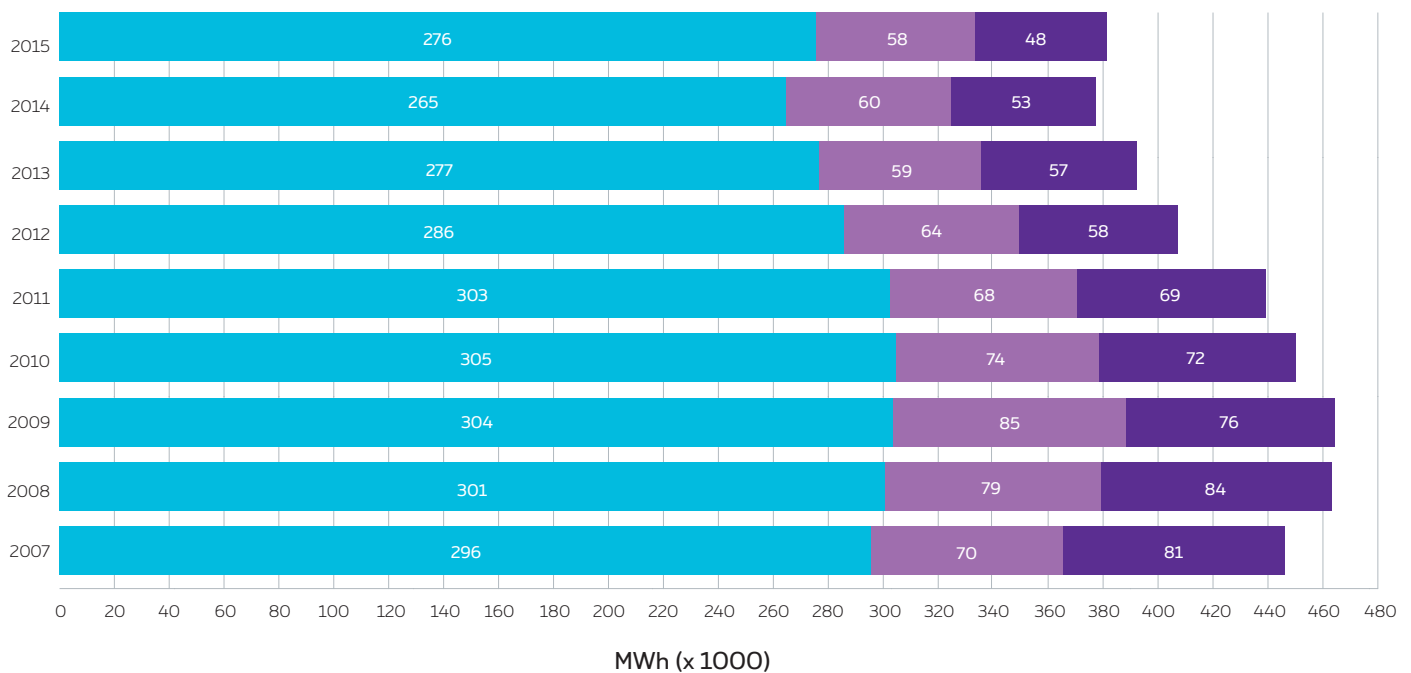
En 2015, la consommation d'électricité a légèrement augmenté, de 1% par rapport à 2014.

Ces six dernières années, nous avons réalisé une réduction de 18%, soit l'équivalent de la consommation annuelle de 24.000 ménages. Les projets que nous avons menés en matière d'efficacité

énergétique en 2015 nous permettront d'économiser chaque année plus de 11 GWh supplémentaires.

De plus, nous continuons à acheter intégralement de l'énergie certifiée renouvelable, comme l'illustre par exemple le nouveau contrat pour l'achat d'énergie renouvelable produite localement pour le siège de l'entreprise, un centre de données et les Proximus Centers.

Légère augmentation de la consommation d'électricité de 1% vs 2014



- Réseau mobile et fixe
- Centres de données\*
- Immeubles de bureaux

\* La consommation d'électricité de l'équipement des clients de nos services « housing » n'est pas incluse

## CENTRES DE DONNÉES

La consommation d'électricité de nos centres de données a diminué de 4%. Le PUE s'est amélioré, passant à 1,68 en 2015 contre 1,71 l'année précédente. Investissements effectués en 2015, avec des résultats positifs au cours de l'année 2015 mais surtout pour 2016 :

- › Installation d'aéroréfrigérants (drycoolers) supplémentaires, nous permettant d'opter pour le 'free chilling' au lieu du refroidissement par compression en cas de température extérieure inférieure à 9°C, ce qui nécessite beaucoup moins d'énergie.
- › Installation d'une pompe à chaleur dans le centre de données de Malines, permettant de chauffer le reste du bâtiment avec la chaleur produite par le centre de données.
- › Remplacement des 'Air Handling Units' dans une série de salles à Evere et Malines, avec optimisation de l'installation et du réglage.
- › Optimisation réglementaire des systèmes de refroidissement en vue d'une consommation d'énergie la plus économe possible.
- › Mise en place graduelle d'équipements IT de dernière génération, plus efficaces en termes de consommation électrique et contribuant à une réduction de la consommation totale de l'IT (en interne comme chez nos clients externes).

## RÉSEAU

La consommation globale de nos réseaux mobile et fixe a augmenté de 4%.

### RÉSEAU FIXE

La consommation de notre réseau fixe a augmenté, en raison de la migration progressive de la technologie classique vers de nouvelles technologies avancées, au cours de laquelle ces réseaux continueront à coexister durant quelques années. Nous avons également continué à investir en vue de poursuivre le démantèlement d'anciennes cartes réseau.

L'empreinte écologique de toutes les nouvelles installations est la plus basse possible, grâce à la mise en place de refroidissement à l'air libre et la suppression des hydrocarbures fluorés (HFC) dans les systèmes de refroidissement.

### PROJET MANTRA – MIGRATION DE PROXIMUS VERS LE RÉSEAU DU FUTUR

Le démantèlement de technologies obsolètes constitue l'un des défis majeurs que devront relever à l'avenir tous les opérateurs de réseau. En effet, au cours de ces deux dernières décennies, de nombreuses nouvelles technologies et de nouvelles couches de réseau sont venues s'ajouter au réseau existant. Proximus a adopté un rôle de pionnier, en migrant vers un réseau large bande de technologie avancée, capable de répondre de manière plus efficace et plus rapide aux besoins des clients. Plus compactes et moins chères, les nouvelles technologies mises en œuvre sont aussi nettement moins énergivores. Ce projet de migration se déroule en deux phases :

- › La première phase consiste à enlever ou à consolider les anciens réseaux de données et les centraux téléphoniques traditionnels.

Cette opération nous permet notamment de fermer 24 grands immeubles techniques et de libérer 25% de la superficie technique totale. Le délai d'exécution de cette première phase a été fixé à huit ans, dont trois sont déjà écoulés.

- › Au cours de la deuxième phase, nous souhaitons démanteler 25% de notre réseau cuivre, étant donné que nous allons vendre à nouveau un tiers de notre superficie technique, cette fois dans des bâtiments de plus petite taille. À terme, notre technologie de réseau sera principalement hébergée dans les bornes existantes, probablement complétées de petits conteneurs de conception récente.

Le résultat consistera en un réseau modèle basé sur l'IP, ne nécessitant

plus des centaines de bâtiments pour son hébergement.

### RÉSEAU MOBILE

La consommation de notre réseau mobile était en hausse durant l'année écoulée, en raison de forte augmentation du trafic sur le réseau mobile et de la poursuite du déploiement du réseau 4G.

Nous avons par ailleurs continué à investir dans l'efficacité énergétique, avec notamment l'installation de systèmes de refroidissement à l'air libre, la migration vers des redresseurs plus efficaces et l'optimisation de la consommation électrique des stations de base.

### BUREAUX

La consommation électrique des bureaux a diminué de 9%, en grande partie grâce à la fermeture d'un grand bâtiment fin 2014 et à notre projet TOP (Total Optimizing Program) qui vise à recenser en permanence les implantations enregistrant de mauvaises performances en termes de coûts opérationnels.

En 2014, nous avons sélectionné dans notre patrimoine une centaine de bâtiments qui affichaient un mauvais profil de consommation (énergie et eau). Une large équipe, composée de divers spécialistes, a effectué des visites de 38 bâtiments de taille moyenne, et cette analyse a mené à la définition de 345 points d'action.

Ces points d'action permettent pour l'instant de générer une économie annuelle potentielle de € 570.000, dont la moitié concerne des coûts liés à la consommation (38 sites) et l'autre moitié, des coûts liés au bâtiment (6 sites).

La consommation énergétique et la rapidité de réaction face au gaspillage constituent des points d'attention importants au sein de nos équipes. Nous prévoyons, à l'avenir, d'effectuer un monitoring permanent de nos sites, avec des critères de sélection de plus en plus stricts. Une vingtaine de bâtiments seront ainsi analysés en 2016.

## Chauffage

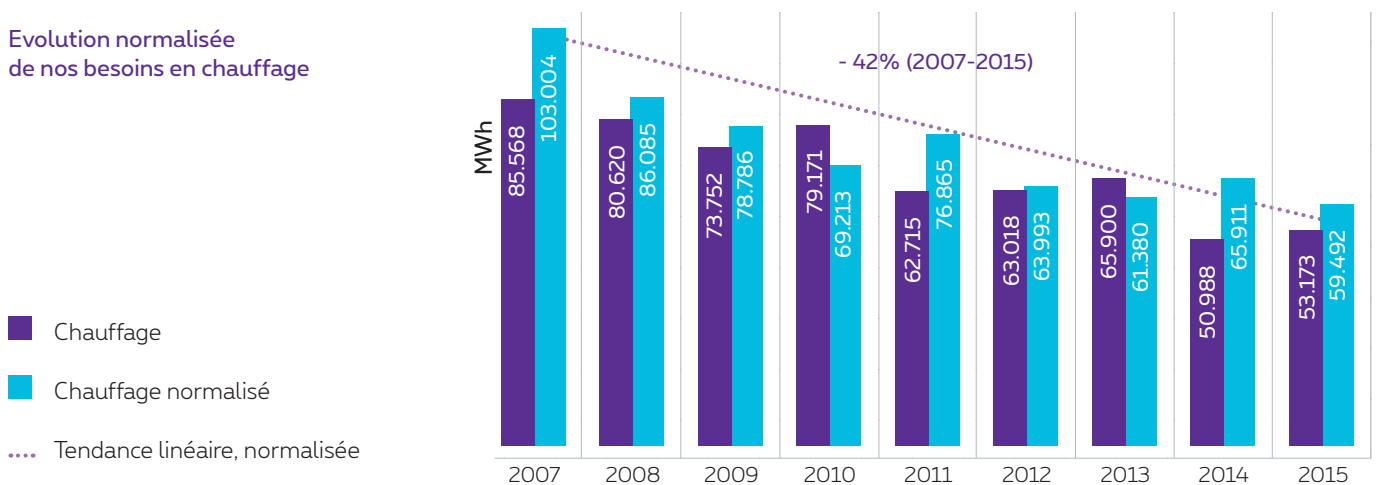
Depuis les premières mesures de l'IRM, 2015 a été enregistrée comme l'une des cinq années les plus chaudes en Belgique. Les degrés-jour, une mesure de la température sur une période déterminée qui permet de calculer

l'énergie nécessaire pour réchauffer un bâtiment, ont révélé que 2015 avait quand même été 16% plus froide que 2014, année record. En comparaison à ce chiffre, la consommation dans nos bâtiments techniques et nos bureaux n'a été, elle, que

de 4% plus élevée, mettant clairement en évidence l'effet de nos mesures en matière d'économie d'énergie. Les besoins normalisés en chauffage, dont nous tenons compte avec ces degrés-jour, ont baissé de 10% par rapport à l'année précédente.

### La tendance à huit ans montre une baisse de 42% des besoins de chauffage

Evolution normalisée de nos besoins en chauffage



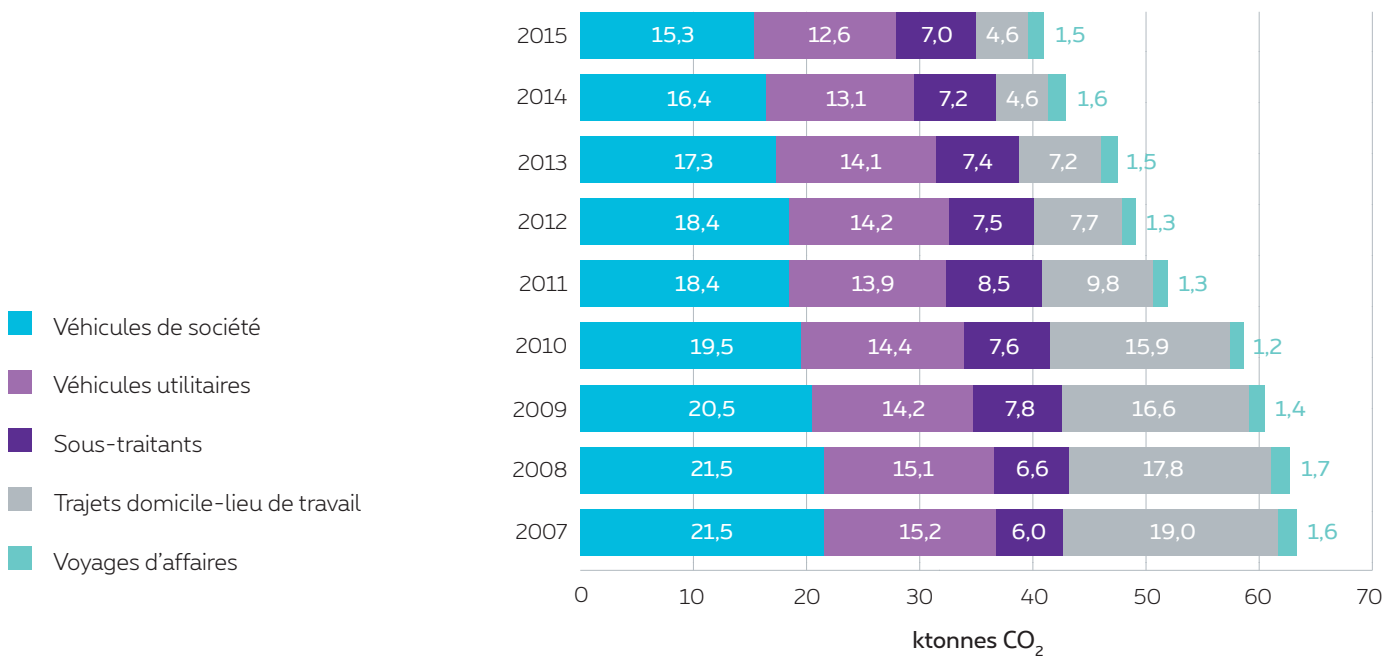
Normalisation sur base des degrés-jours en prenant comme référence la moyenne des 30 dernières années (1981-2010)

Source degrés-jours : [www.gaznaturel.be](http://www.gaznaturel.be)



# Transport

Baisse de 4% des émissions de CO<sub>2</sub> liées au transport vs 2014



Depuis 2007, les émissions de carbone liées au transport ont baissé de 35%.

En 2015, les émissions de CO<sub>2</sub> liées au transport ont diminué de 4% par rapport à 2014, grâce aux actions suivantes :

| Secteur   | Protocole GHG | Changement par rapport à 2014 en % en milliers de tonnes de CO <sub>2</sub> | Principaux facteurs de changement   |
|---|---------------|---|---|
| Véhicules utilitaires                                       | Scope 1       | -4% / -0,5  | <p>Remplacements dans le parc automobile :</p> <ul style="list-style-type: none"> <li>› 295 camionnettes 'Small Van' de EURO IV à EURO V</li> <li>› 25 voitures 'Small Van' de EURO IV à EURO VI</li> <li>› 68 camionnettes 'Medium Van' de EURO 4 à EURO 5b</li> <li>› 6 camionnettes 'Large Van' à EURO 5b</li> </ul> <p>Approvisionnement de 448 techniciens au départ de points Kiala locaux et livraison nocturne dans les camionnettes de 91 techniciens, ce qui se traduit par une réduction du nombre de kilomètres et un gain de temps</p> <p>8 voitures hybrides ou électriques en service</p> <p>Optimisation des interventions sur le terrain</p>   |
| Véhicules de société  | Scope 1       | -7% / -1,1  | <p>Émissions moyennes de CO<sub>2</sub> des nouvelles voitures : 111 -&gt; 108 g CO<sub>2</sub>/km<br/>Émissions moyennes de CO<sub>2</sub> de l'ensemble du parc : 113 -&gt; 110 g CO<sub>2</sub>/km</p> <p>Parmi les membres du personnel non itinérants, 62% (contre 56% l'an dernier) ont adhéré au plan de mobilité vert et utilisé les transports en commun plutôt que leur voiture personnelle pour effectuer les trajets entre leur domicile et leur lieu de travail. Ce chiffre passera à 65% en 2016.</p> <p>Pour les collaborateurs qui sont amenés à se déplacer, 35% (contre 16% l'an dernier) ont adhéré au plan de mobilité bleu avec cartes de carburant limitées et billets de train Railease. Ce chiffre passera à 45% en 2016.</p> <p>Au total, plus de 1.600 collaborateurs ont choisi d'échanger la place de parking de leur voiture de société pour un mode de transport alternatif.</p> <p>Augmentation du nombre de jours de travail à domicile de 39%</p> <p>35 voitures hybrides ou électriques</p> |
| Voyages d'affaires  | Scope 3       | -3% / -0,1  | Baisse de 3% des émissions de CO <sub>2</sub> grâce à la réduction du nombre de vols long courrier  |
| Trajets domicile-lieu de travail (hors voitures de société) | Scope 3       | 0% / 0  | <p>Augmentation du nombre de jours de travail à domicile de 29%</p> <p>Réductions des effectifs</p> <p>Optimisation des méthodes de calcul</p>  |
| Sous-traitants (réseau)                                     | Scope 3       | -3% / -0,2  | <p>Baisse du nombre de commandes</p> <p>Approvisionnement dans des points Kiala locaux pour 62% des techniciens externes et livraison dans les camionnettes pour 11% des techniciens, ce qui se traduit par une réduction du nombre de kilomètres et un gain de temps</p>   |

## Baisse de la consommation de carburant par véhicule

Grâce à notre politique visant à rendre notre parc automobile plus écologique et à d'autres initiatives destinées à réduire le nombre de kilomètres, comme les budgets de mobilité pour les navetteurs, le travail à domicile et l'optimisation des itinéraires pour les techniciens, la nette tendance à la baisse du CO<sub>2</sub> s'est poursuivie. Par ailleurs,

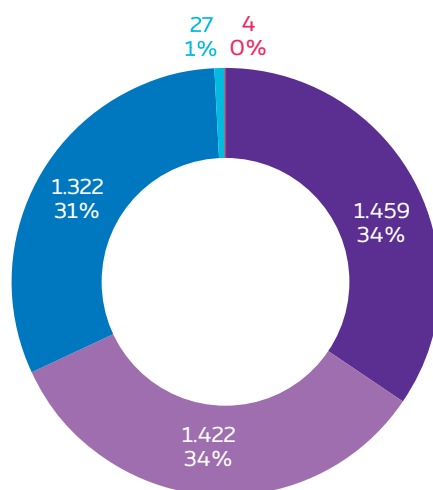
plus de 1.600 déplacements de service à Bruxelles ont été effectués avec des vélos du service Villo!.

Grâce aux efforts réalisés au cours des quatre dernières années, les émissions de 99% de nos voitures de société sont désormais inférieures à 145 g CO<sub>2</sub>/km, contre 56% en 2010. Le 1% restant

provient de voitures de collaborateurs ayant une famille nombreuse ou porteurs d'un handicap, et d'un nombre limité de voitures de direction. 68% de nos voitures de société émettent à présent moins de 116 g CO<sub>2</sub>/km, tandis que l'émission moyenne de l'ensemble du parc automobile est de 110 g CO<sub>2</sub>/km.

Nombre de voitures de société par catégorie d'émissions de CO<sub>2</sub>

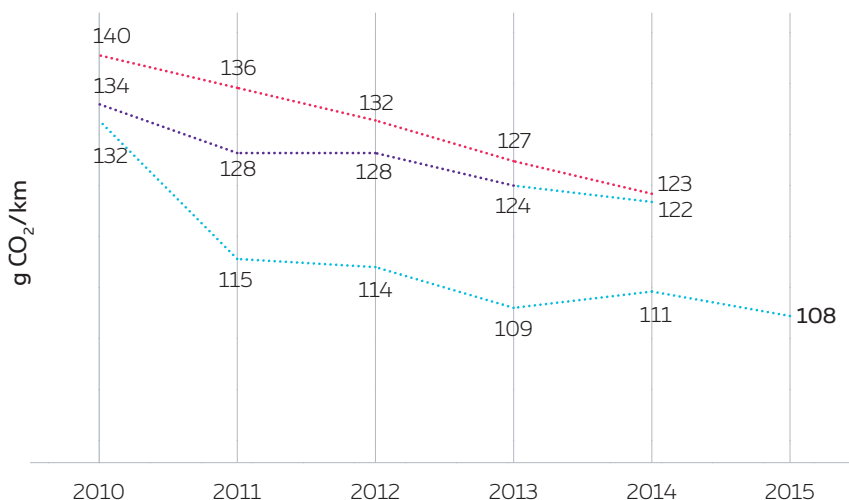
- Très économiques : ≤105 g CO<sub>2</sub>/km
- Économiques : 105-115 g CO<sub>2</sub>/km
- Plus ou moins acceptables : 116-145 g CO<sub>2</sub>/km
- Polluants : 146-170 g CO<sub>2</sub>/km
- Très polluants : >170 g CO<sub>2</sub>/km



## Notre parc automobile : plus écologique que la moyenne européenne

Comparaison des tendances en matière de CO<sub>2</sub> des nouvelles voitures de société par rapport aux voitures en Belgique et en Europe

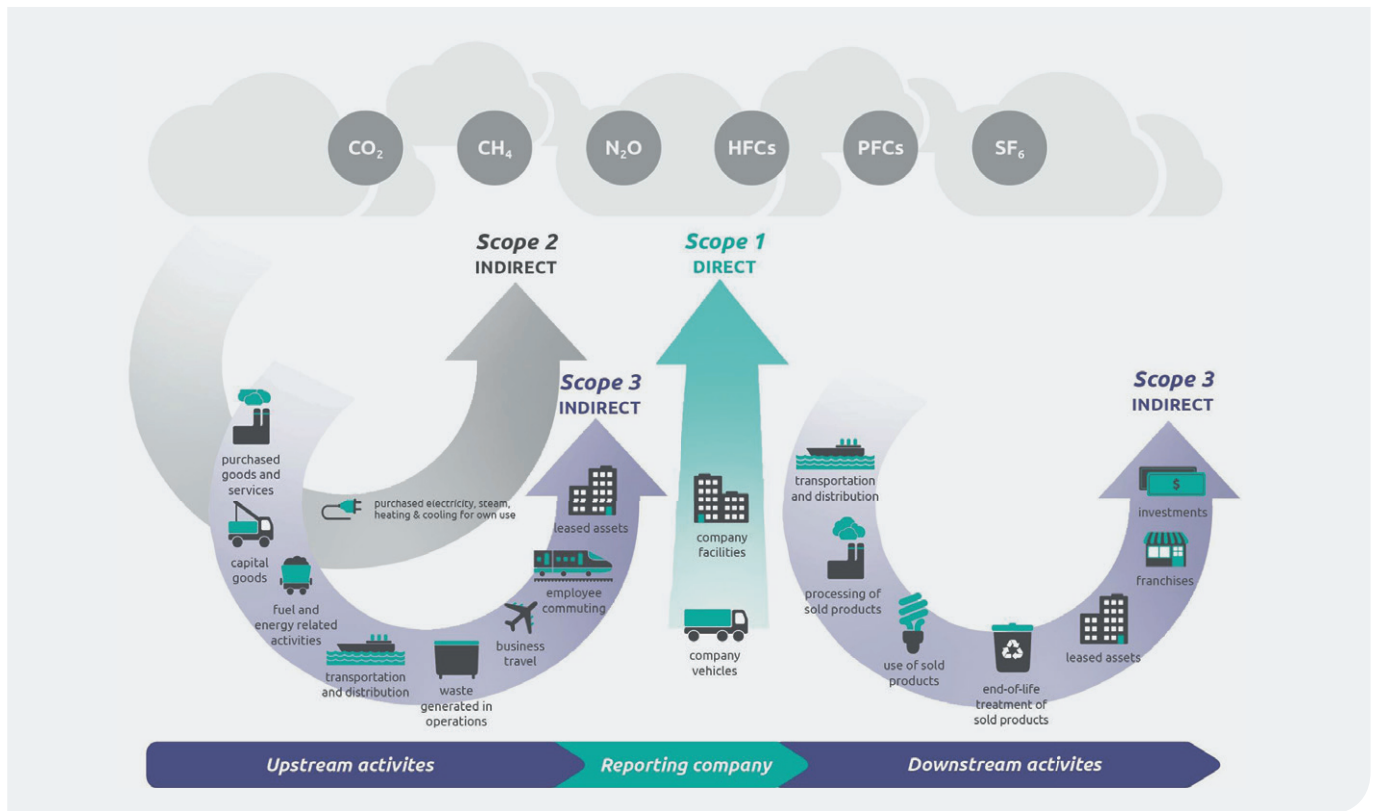
- ..... Les voitures neuves en Europe EU27 (source Febiac)
- ..... Les voitures neuves en Belgique EU27 (source Febiac)
- ..... Les voitures de société neuves de Proximus



# Scope 3

Aux côtés du reporting des scopes 1 et 2, et du reporting partiel de trois catégories du scope 3 dans les rapports RSE précédents de 2007 à 2014, Proximus a étendu le spectre du reporting GHG à toutes les catégories pertinentes du standard 'corporate value chain' du scope 3 du GHG, suivant le Protocole GHG et le Bilan Carbone.

Aperçu des scopes du GHG Protocol et des émissions dans la chaîne de valeur



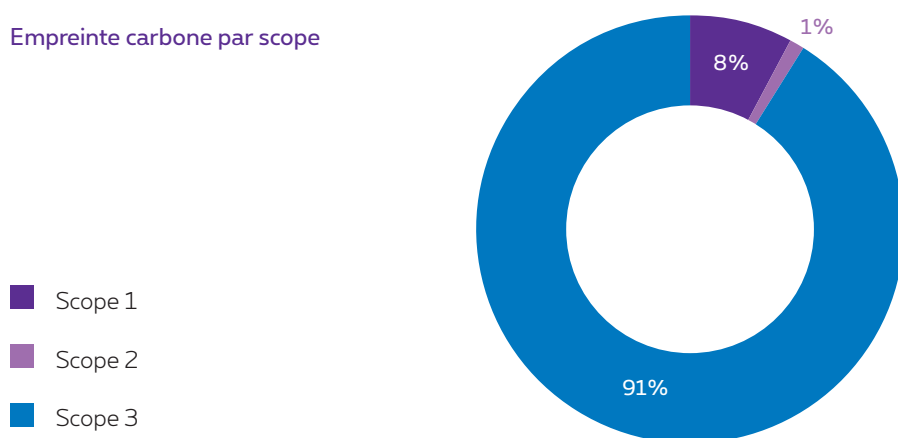
Le scope 3 aborde les émissions GHG 'upstream' et 'downstream' qui sont générées indirectement par Proximus. Les émissions upstream sont, par exemple, celles qui sont générées par la production de biens qui sont achetés, en ce compris les émissions dues à leur

transport chez Proximus. Les émissions downstream sont, par exemple, celles qui sont liées à l'utilisation d'appareils Proximus (modems, décodeurs) chez nos clients. Le calcul et le reporting de l'ensemble des émissions du scope 3 illustrent l'impact

indirect de la chaîne de valeur, et des produits et services délivrés. Le calcul du scope 3 est important, parce que les émissions indirectes peuvent représenter une grande part de l'empreinte écologique totale d'une entreprise.

<sup>1</sup> Greenhouse Gas

## Empreinte carbone par scope



## De quelles émissions du scope 3 parlons-nous ?

Chacune des 15 catégories a été analysée et calculée. Certaines d'entre elles ne sont pas d'application chez Proximus

## Émissions upstream du scope 3

| Catégorie du scope 3 selon la terminologie GHG                              | Explication  | Ampleur en 2015 (tonnes de CO <sub>2</sub> /an) |
|---|--|---|
| 1. Purchased goods and services   | Émissions liées à l'extraction des matières premières, au transport et à la production de produits et services achetés par Proximus  | 301.023   |
| 2. Capital goods  | Émissions liées à l'acquisition d'investissements  | 90.111  |
| 3. Fuel- and energy-related activities (not included in scope 1 or scope 2) | Émissions liées à l'extraction, à la production et au transport de combustibles directs et d'électricité achetés par Proximus, et non rapportées dans les scopes 1 et 2. Les pertes de réseau sont notamment comptabilisées ici. | 10.774  |
| 4. Upstream transportation and distribution                                 | Transport des sous-traitants pour les activités de réseau  | 6.976   |
| 5. Waste generated in operations  | Traitement des flux de déchets   | 981   |
| 6. Business travel  | Émissions des avions et trains lors de voyages d'affaires  | 1.533   |
| 7. Employee commuting   | Émissions des trajets domicile-lieu de travail des collaborateurs (train, bus, tram, métro, voitures personnelles). Les voitures de société sont comptabilisées dans le scope 1.   | 4.561   |
| 8. Upstream leased assets   | Pas d'application  | 0   |

## Émissions downstream du scope 3

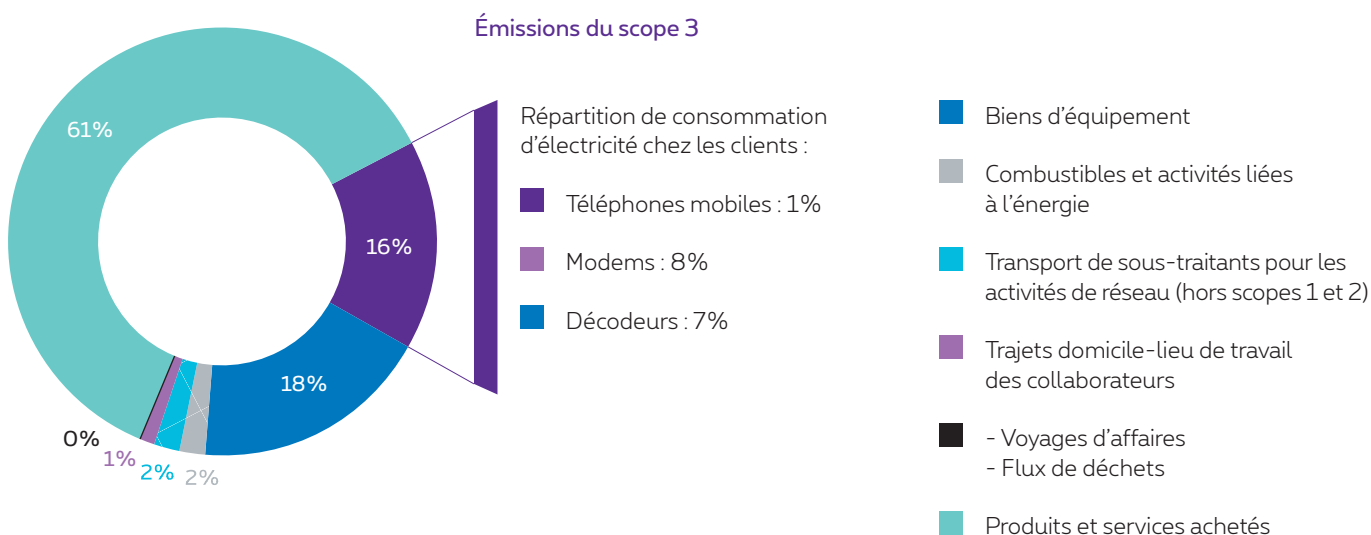
| Catégorie du scope 3 selon la terminologie GHG | Explication  | Ampleur en 2015 (tonnes de CO <sub>2</sub> /an) |
|--|--|---|
| 9. Downstream transportation and distribution  | Pas d'application  | 0   |
| 10. Processing of sold products                | Pas d'application  | 0   |
| 11. Use of sold products                       | Consommation énergétique des appareils Proximus chez les clients (modems, décodeurs et téléphones mobiles) | 76.604  |
| 12. End-of-life treatment                      | Pas d'application (voir cat. 5)  | 0   |
| 13. Downstream leased assets                   | Pas d'application  | 0   |
| 14. Franchises                                 | Pas d'application  | 0   |
| 15. Investments                                | Pas d'application  | 0   |

## Résultats Proximus

En comparaison avec l'année 2014, les émissions du scope 3 ont diminué de 5%.

Trois catégories représentent ensemble plus de 90% de l'empreinte écologique du scope :

- › L'utilisation des appareils Proximus chez les clients
- › Les biens et services achetés
- › Les biens d'équipement acquis en 2015



## Méthodologie

Proximus utilise trois méthodologies pour le calcul de ses émissions du scope 3 :

- › Bilan Carbone® pour le calcul de l'empreinte carbone des fournisseurs au moyen des facteurs spécifiques d'émission Bilan Carbone®. Développée par l'ADEME (Agence de l'environnement et de la maîtrise de l'énergie), la méthodologie Bilan Carbone® est un standard internationalement reconnu pour le calcul et le reporting des émissions de CO<sub>2</sub>. Cette méthodologie est compatible avec le Protocole GHG.

- › Life Cycle Analysis (LCA) pour l'empreinte de produits Proximus spécifiques tels que les modems et décodeurs, pour lesquels une collaboration avec les fournisseurs a été mise en place.
- › Une méthode monétaire utilisant un 'environmentally extended economic input-output model' (EEIO) qui prend les données financières et calcule les émissions pour les biens et services pour lesquels il n'existe pas de donnée disponible.

L'approche LCA permet à Proximus d'effectuer des choix réfléchis, basés sur les performances environnementales des produits que l'entreprise propose à ses clients. C'est principalement le cas pour des équipements tels que les modems et les décodeurs.

L'un de nos fournisseurs de modems, Sagemcom, a remporté en 2015 le 'Proximus supplier sustainability award'.

# Systeme de gestion environnementale

Le système de gestion environnementale de Proximus comporte différents éléments. Plusieurs parties prenantes sont impliquées et le système comprend divers outils et ressources.

## Parties :

- › Le département de Responsabilité Sociétale de l'Entreprise (RSE), avec une attention toute particulière pour l'environnement et la réduction des émissions de CO<sub>2</sub>
- › Le département Corporate Prevention & Protection, y compris le service en charge de l'environnement
- › Le département Audit Interne, faisant rapport au Conseil d'Administration et réalisant des audits sur tous les aspects environnementaux à la demande du service en charge de l'environnement, du département RSE, du Conseil d'Administration ou du Comité de Direction
- › Les organisations externes indépendantes, accréditées par l'État et qui soumettent notre politique de gestion des déchets et nos procédures (emballages, DEEE, batteries) à des audits.

## Outils et ressources :

- › Politique environnementale
- › Procédures, directives et plans liés à des questions environnementales comme la mobilité, la diminution des emballages, etc.
- › Visites de terrain liées à des questions environnementales comme les produits dangereux, les déchets et le contrôle des permis
- › Rapport RSE annuel
- › Canaux de communication : intranet, news, toolboxes, reporting interne au Comité de Direction
- › Système de gestion intégré et certifications ISO9001

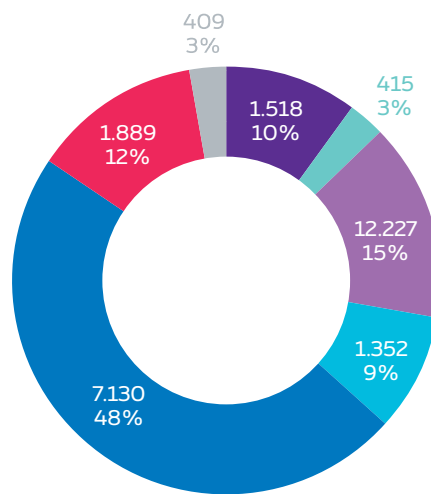
- › Nouvelles clauses environnementales dans les procédures d'achat en ce qui concerne la réduction des déchets, comme par exemple le recyclage, les projets écologiques et le cycle de vie
- › Études relatives au bruit et mesures de contrôle, afin de respecter les normes acoustiques strictes et de limiter les nuisances à l'égard du voisinage
- › Analyse des sols pour les sites à risque

# Déchets

100% des déchets de Proximus sont recyclables. 15% d'entre eux sont utilisés pour la récupération d'énergie. La plus grande partie, soit 48%, se compose de pierres et de sable provenant de nos activités liées au réseau. 25% consistent en des matériaux recyclables, verre, plastique, papier, bois, batteries, encre, etc. Enfin, les 12% restants représentent des déchets électroniques qui sont réutilisés ou recyclés.

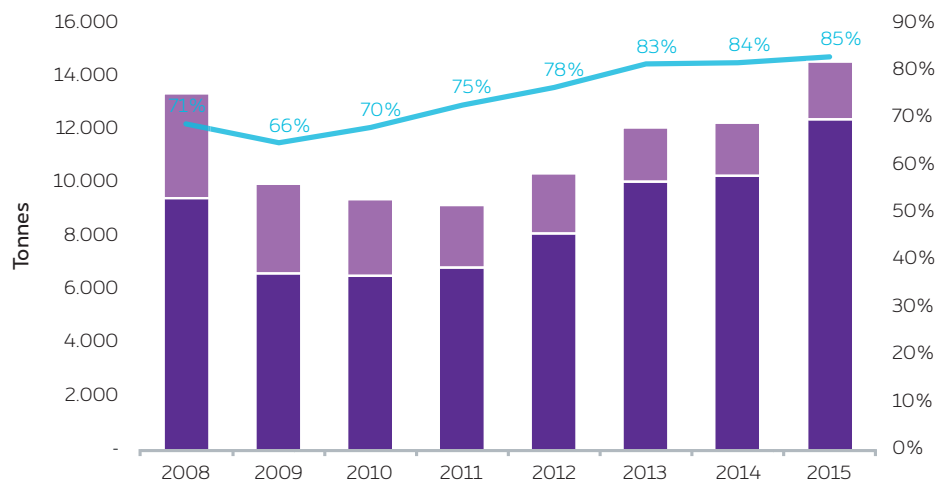
## Répartition des déchets en Tonnes

- Papier, verre, PMC - recyclés
- Déchets verts et bois – recyclés
- Déchets résiduels – récupération énergétique
- Métal, divers – recyclés ou récupérés
- Pierrailles et sable – recyclés
- Déchets et électroniques – recyclés ou réutilisés
- Batteries et cartouches – recyclés



## 85% des déchets résiduels ont été recyclés, réutilisés ou récupérés

- Déchets – recyclés, réutilisés ou récupérés
- Déchets résiduels (récupération énergétique)
- % recyclés, réutilisés ou récupérés (ex. récupération énergétique)



En 2015, les 15% de déchets résiduels que nous avons envoyés dans des installations de traitements de déchets ont été transformés en 813 MWh d'électricité et 1,23 TJ d'énergie calorifique. Le tri et la collecte sélective des déchets nous a, en outre, permis de

réduire les émissions de carbone de 2.741 tonnes.

### QUELQUES AMÉLIORATIONS DANS LA GESTION DES DÉCHETS EN 2015

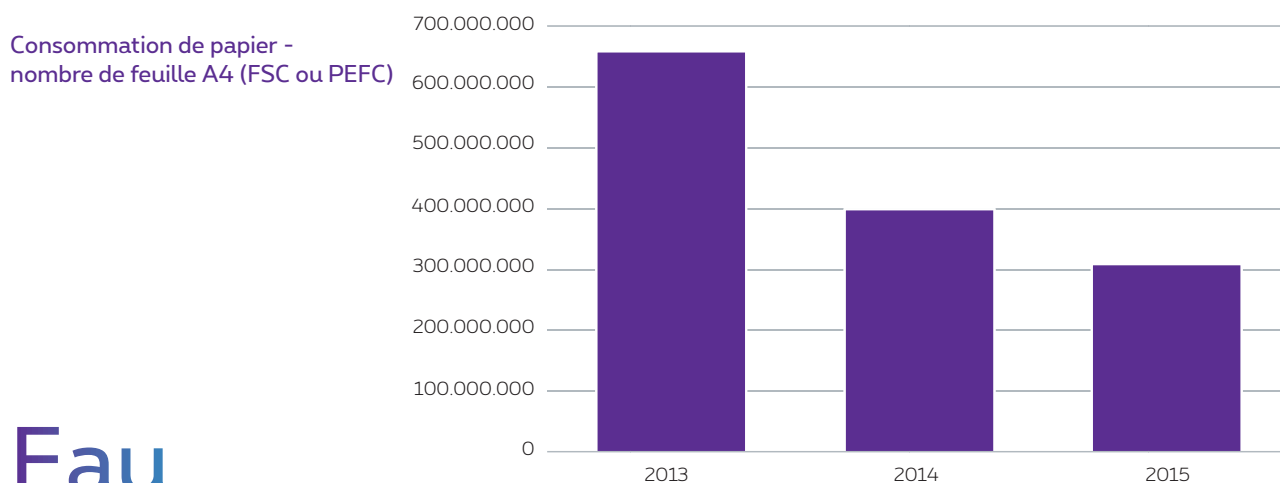
Introduction de méthodes plus durables d'assainissement des sols à la place du

déblaiement, comme le 'vacuum enhanced recovery' (pompage sous vide des polluants), le 'venting' (aspiration de l'air du sol) & le 'sparging' (injection d'oxygène pur dans le sol), et l'"Electrical Resistance Heating" (réchauffement du sol jusqu'à libération de la pollution).



# Consommation de papier

Une attention particulière et réfléchie sur toutes les consommations de papier - factures, dépliants publicitaires, impressions de bureau et magazines de communication - nous a permis de réduire de moitié le volume consommé, au cours des deux dernières années.



# Eau

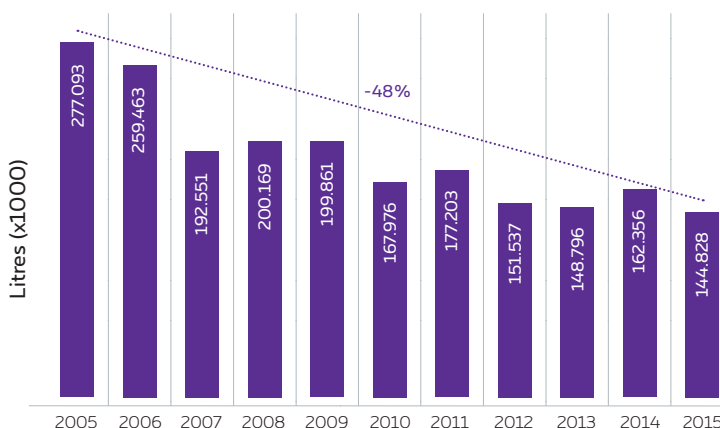
En 2015, notre entreprise a consommé 145 millions de litres d'eau en Belgique. Même si l'eau n'a pas le même niveau de priorité que les émissions de carbone, elle constitue cependant un important vecteur de durabilité. Nous avons réduit notre consommation d'eau de 48% au cours des dix dernières années.

Nous devons cette tendance à la baisse à une meilleure surveillance, à des sanitaires plus efficaces et à une réduction des effectifs.

Notre nouveau 'Total Optimizing Program' (TOP) se concentre sur la réduction de notre consommation et de nos coûts opérationnels et d'entretien.

Dans ce cadre, nous avons accordé, en 2014 et 2015, une attention particulière aux bâtiments ayant une consommation anormale d'eau.

Évolution de l'utilisation de l'eau



# Des produits innovants et durables pour les entreprises

## GeSI SMARTer2030 : le rôle de l'ICT pour un avenir durable

Le nouveau rapport GeSI SMARTer2030 estime que l'utilisation de solutions ICT, telles que les visioconférences, le 'cloud computing' et les solutions de construction intelligentes, peut réduire les émissions de gaz à effet de serre de 20% à l'horizon 2030. Ceci permettrait

de maintenir les émissions mondiales au même niveau à partir de 2015, de manière à assurer un meilleur équilibre entre prospérité économique et protection de l'environnement.

D'ici 2030, l'ICT apportera des avantages

dans les trois piliers du développement durable : de la réduction du CO<sub>2</sub> et de la consommation de matières premières, à des avantages sociaux plus larges, en passant par une réduction des coûts et un accroissement des recettes.

Source : <http://smarter2030.gesi.org/>

Proximus propose des dizaines de solutions susceptibles de contribuer à cette mission et à un avenir durable, en réduisant les coûts de ses clients tout en diminuant l'empreinte écologique pour le transport et l'énergie.

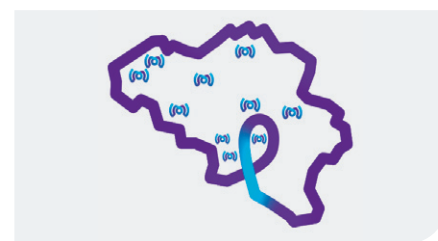
Le site internet de Proximus présente désormais un aperçu de l'apport potentiel de ces solutions en vue de réduire l'empreinte carbone des entreprises. Différentes catégories - telles que « Consommation d'énergie », « Économie de transport », « Dématérialisation » et « Empreinte environnementale » - permettent de voir rapidement quelles solutions peuvent contribuer à atteindre quels objectifs.

[www.proximus.be](http://www.proximus.be) › Grandes entreprises › Découvrir › Booster votre business › Innovations › Nos solutions vertes

Les solutions Cloud font déjà largement usage de nos centres de données optimisés et de techniques de virtualisation, qui permettent de réduire considérablement la consommation énergétique par rapport à des serveurs obsolètes dans un environnement propre. Des technologies telles que vidéoconférences et communications unifiées donnent la possibilité de travailler ensemble à distance ; elles favorisent le travail à domicile et permettent de réduire les déplacements. Nos Packs Engage et nos Packs for Employees donnent aux entreprises les moyens de stimuler de nouvelles façons de travailler.

Le **réseau LoRa™**, pour Low Power Long Range, a été lancé en 2015. Cette technologie permet de faire fonctionner des capteurs sur batterie pendant au moins cinq ans, et est également peu énergivore au niveau du réseau. Proximus offre ainsi aux entreprises la possibilité de développer de nouveaux services ou d'être plus efficaces. Cette technologie est notamment mise en œuvre, de façon expérimentale, pour trouver des places de parking disponibles dans une ville et réduire ainsi la circulation des véhicules en quête de stationnement.

L'internet des objets (Internet of Things ou IoT) fait partie des développements économiques les plus prometteurs.



### Quelques autres innovations en 2015:

- › PABX dans le cloud ("cloud connect"), ainsi que UCaaS.
- › Avec nos Packs Engage et nos Packs for Employees, nous aidons les entreprises à mettre en place une stratégie de 'New Ways of Working'.
- › Le service de LifeCycle Management, pour détecter le matériel obsolète chez nos clients et ainsi les aider en matière de renouvellement.
- › Dématérialisation : système de liaison B2B pour l'envoi de factures électroniques aux clients professionnels.

# Aider nos clients résidentiels à réduire leur empreinte écologique

## Consommation énergétique de nos appareils

Après le lancement, en 2013, du décodeur TV V5 moins énergivore, Proximus a introduit, en 2014, le nouveau décodeur V5 Compact pour les clients Proximus TV. Le V5 Compact n'est pas doté de disque dur, est plus léger et plus économique, dans un souci renforcé de durabilité.

Ces deux appareils sont plus de 50% plus économiques que leurs prédécesseurs. Fin 2015, Test-Achats confirmait en outre que

le décodeur TV Proximus V5 était le plus économique du marché belge.

La poursuite du déploiement de ces décodeurs auprès de nos clients a contribué, l'an dernier, à une baisse moyenne de la consommation de 14% par rapport à l'année précédente

Par ailleurs, tous les appareils possèdent un long cycle de vie, sont réparables et peuvent in fine être recyclés.

Dans les cinq années à venir, nos efforts continus en vue d'accroître l'efficacité énergétique et l'installation de ces équipements économiques réduiront de 50% la consommation moyenne de

l'ensemble du parc de décodeurs TV chez nos clients !

Proximus s'est engagée à respecter le Code de conduite européen relatif à l'efficacité énergétique des équipements large bande et de télévision digitale, ainsi que l'accord sectoriel volontaire en vue de réduire la consommation des décodeurs TV. Le décodeur V5 répond largement à tous les critères.

La poursuite de l'installation du nouveau modem plus économique b-box3 chez nos clients a contribué, l'an dernier, à une réduction de la consommation moyenne du parc de modems de 3% par rapport à l'année précédente.



## Plus de 1,3 million de clients Proximus ont opté pour la facture électronique

Proximus s'engage en faveur d'une utilisation responsable du papier et offre à ses clients, depuis plus de dix ans, la possibilité d'opter pour des factures électroniques.

La gestion des factures via le site internet MyProximus est très simple et fiable. Le client y reçoit un aperçu pratique des 24 dernières factures, évitant la paperasserie et les risques d'égarer un document. Il peut même payer sa facture via le lien MyProximus qui le renvoie à sa banque ou via son service habituel de PC Banking.

Proximus encourage également ses clients à ne pas imprimer leurs factures électroniques, sauf en cas d'absolue nécessité. Fin 2015, 46% des factures étaient transmises par voie électronique, contre 38% en 2014 et 23% en 2013.

Une partie des économies ainsi générées est versée au projet 'Kids for a GoodPlanet'. Au travers de ce projet, Proximus entend aider les écoles à participer à des ateliers éducatifs sur la nature et la biodiversité, organisés par GoodPlanet Belgium.

[www.goodplanet.be/kidsforagoodplanet/fr](http://www.goodplanet.be/kidsforagoodplanet/fr)

# GoodPlanet Belgium et Proximus poursuivent avec succès la collecte de téléphones mobiles

Les GSM et les smartphones font désormais partie intégrante de notre vie quotidienne. En 2015, plus de 1,9 milliard de téléphones mobiles ont été vendus dans le monde. Et moins de 2% de ces appareils étaient recyclés. C'est ce constat qui a incité Proximus à collaborer avec GoodPlanet Belgium et Recupel, en vue d'organiser dans toutes les écoles de Flandre une grande opération de collecte, assortie d'une campagne de sensibilisation sur le cycle de vie des téléphones mobiles.

En Europe, 95% des jeunes possèdent un GSM ou un smartphone. Sachant que la durée de vie moyenne de ces appareils est limitée à un an, nous voulions sensibiliser les jeunes, dans les écoles,

pour que leurs appareils non utilisés ne terminent pas leur vie dans une armoire voire, pire, dans une poubelle. À l'instar des autres appareils électroniques, les téléphones mobiles peuvent en effet

être réutilisés. En guise de récompense, les écoles participantes reçoivent des PC portables, des tablettes et des ordinateurs fixes recyclés de qualité.

[www.goodplanet.be/gsm](http://www.goodplanet.be/gsm)

## Bientôt 100.000 GSM collectés ...

|   | 2015    | Ensemble de l'action<br>2013-2015 |
|---|---------|-----------------------------------|
| Nombre de GSM collectés                               | 76.000  | 95.000                            |
| Nombre d'écoles participantes                         | 530     | 800                               |
| Nombres d'élèves sensibilisés                         | 132.000 | 192.000                           |
| Nombre de PC portables, PC fixes et tablettes offerts | 1.130   | 1.710                             |





# Chaîne d'approvisionnement

- 45 Développer une chaîne d'approvisionnement responsable
- 46 Les temps forts de 2015

# Développer une chaîne d'approvisionnement responsable

Chaque année, Proximus collabore avec quelque 5.000 fournisseurs de produits et services. Nous mettons tout en œuvre afin d'améliorer, avec eux, les normes sociales et environnementales, tout au long de notre chaîne d'approvisionnement. En relevant le niveau de leurs prestations en matière de responsabilité sociétale (RSE), en améliorant la gestion de leur propre approvisionnement et en renforçant notre efficacité.

## Principales priorités :

- › Renforcement des normes RSE de nos fournisseurs
- › Prise en compte de la RSE dans les critères d'achat et de sélection

En ce qui concerne nos fournisseurs, nous intégrons dans nos processus d'achat des normes RSE en matière de travail, d'éthique, de sécurité et d'environnement. Il ne s'agit pas uniquement d'améliorer notre image de marque, mais surtout de participer à un changement positif au sein des communautés dans lesquelles nos fournisseurs sont actifs.

Ces normes RSE sont incluses dans les contrats avec nos fournisseurs via la Clause RSE.

Il existe des documents d'achat standards (RFx) qui comportent, pour certaines catégories d'achats, des critères pertinents en termes de durabilité.

Les fournisseurs qui affichent un profil de risque spécifique ou une valeur contractuelle élevée sont évalués en fonction de leur performance RSE. Notre reporting de performance du vendeur comporte une rubrique permanente concernant la durabilité, aux côtés des autres thèmes que sont la fiabilité des livraisons, la qualité et l'engagement vis-à-vis de Proximus.

Le processus de sélection et de qualification RSE est détaillé sur notre portail fournisseurs.

Proximus est, avec neuf autres entreprises de télécoms et de solutions ICT, membre de la Joint Audit Cooperation (JAC). Depuis 2010, des centaines d'audits sur site ont été effectués dans diverses entreprises à travers le monde, et leurs résultats ont été transmis aux membres de la JAC. Après un premier audit, des contrôles sont effectués régulièrement auprès des fournisseurs qui ne répondent pas aux normes établies.



Chaque année, Proximus organise un « Supplier Day », où sont récompensés les succès les plus remarquables de ses fournisseurs dans les catégories Innovation, Durabilité et Qualité & Fiabilité des livraisons.

# Les temps forts de 2015 :

## Proximus remet l'award de la Durabilité à son fournisseur Sagemcom

Le 29 octobre 2015, lors du « Supplier Day » annuel, Proximus a récompensé les plus grandes réussites de ses fournisseurs dans les catégories Innovation, Durabilité et Qualité & Fiabilité des livraisons. Proximus entend ainsi exprimer sa reconnaissance à l'égard de leur excellence professionnelle.

Dans la catégorie Durabilité, Sagemcom a été choisie pour ses efforts en vue de réduire son empreinte carbone et développer des solutions durables. Nous travaillons avec cette entreprise depuis sept ans déjà, et ses appareils bbox 2 et bbox 3 donnent à nos clients résidentiels l'accès aux services Internet et TV de Proximus.

La société Actility a été sélectionnée dans la catégorie Innovation, pour la mise en œuvre en Belgique du réseau de l'Internet des Objets LoRa.

## Quelques chiffres concernant la performance RSE de nos fournisseurs à risque

En 2015, nous avons évalué la performance RSE de 45 fournisseurs (sur 62, soit 73%) présentant un profil de risques spécifique ou une haute valeur contractuelle. Parmi ceux-ci, 9 fournisseurs appartiennent à la catégorie « risque moyen à élevé ». Ces 9 fournisseurs ont

reçu une lettre de notre direction et ont été invités à améliorer leurs performances l'année suivante. Les 45 fournisseurs évalués représentent, ensemble, 24% de nos dépenses en matière d'achats, mais cette campagne se prolonge jusque fin mars 2016.

En 2015, 61 audits sur site ont été effectués chez des fournisseurs et partagés parmi les membres de la Joint Audit Cooperation (JAD). Proximus a assuré 5 de ces audits sur site.

## Proximus obtient le Gold Rating sur la plateforme d'évaluation des fournisseurs EcoVadis

Proximus a reçu le Gold Rating EcoVadis pour ses prestations en matière de Responsabilité Sociétale d'Entreprise (RSE) en 2014. Celui-ci reflète nos efforts en vue de mettre en place des normes RSE plus élevées dans notre environnement et dans les communautés où nous sommes actifs. EcoVadis propose une plateforme collaborative, qui a pour objectif d'évaluer les performances sociales et environnementales des

entreprises, partout dans le monde. Le classement et la plateforme collaborative EcoVadis permettent aux entreprises d'améliorer leur gestion des risques et de piloter les éco-innovations dans leur chaîne mondiale d'approvisionnement.

Notre score de 68% nous a permis de recevoir le Gold Rating, qui nous classe parmi les 10% d'entreprises les plus performantes au monde dans ce domaine.









# Chiffres clés Groupe Proximus

|                               | Note  | 2013 | 2014        | 2015        |             |   |
|-------------------------------|---|------|-------------|-------------|-------------|---|
| <b>Informations générales</b> | Revenus totaux (en millions EUR)  |      | 6.318       | 6.112       | 6.012       |   |
|                               | Bénéfice net (en millions EUR)  |      | 630         | 654         | 482         |   |
|                               | Nombre total d'employés - équivalents temps plein   |      | 15.699      | 14.187      | 14.090      |   |
|                               | Nombre total d'employés - effectifs moyens  |      | 16.147      | 14.770      | 14.040      |   |
|                               | Couverture réseau mobile - 4G   |      | 51,7%       | 85,0%       | 98,8%       |   |
|                               | Couverture TV Digitale  |      | 93,3%       | 94,0%       | 94,0%       |   |
| <b>Education</b>              | Pourcentage de la population belge (16-74 ans) n'ayant jamais utilisé internet  |      | 15,1%       | 12,9%       | 12,6%       |   |
|                               | Pourcentage de la population défavorisée belge utilisant régulièrement internet                                       |      | 68,1%       | 71,6%       | 72,0%       |   |
|                               | Nombre de personnes formées en compétences numériques en Belgique   |      | 10.388      | 11.611      | 12.993      | ✓ |
|                               | Nombre d'enfants formés par nos collaborateurs sur la sécurité sur internet et les appareils mobiles                  | 6    | 12.456      | 10.195      | 13.449      | ✓ |
| <b>Communautés</b>            | Investissement (financier, en nature, temps) (en millions EUR)  |      | 1,4         | 1,5         | 1,6         |   |
|                               | Montant de financement en % du bénéfice net   |      | 0,2%        | 0,2%        | 0,3%        |   |
| <b>Environnement</b>          | Indice d'efficacité énergétique (consommation d'énergie par rapport au revenus totaux)                                |      | 0,350       | 0,338       | 0,344       | ✓ |
|                               | Indice d'efficacité énergétique (consommation d'énergie par rapport au nombre de ETP)                                 |      | 0,141       | 0,146       | 0,147       |   |
|                               | Électricité (térajoules) - Belgique/Groupe  |      | 1.413/1.475 | 1.363/1.427 | 1.376/1.445 |   |
|                               | <i>Pourcentage d'électricité renouvelable - Belgique/Groupe</i>   |      | 100%/97%    | 100%/97%    | 100%/98%    |   |
|                               | Chauffage (térajoules) - Belgique/Groupe  | 4    | 223/228     | 172/176     | 179/183     |   |
|                               | Carburant véhicules (térajoules) - Belgique/Groupe  |      | 454/509     | 427/462     | 404/441     |   |
|                               | Réduction des émissions de CO <sub>2</sub> (par rapport à 2007) - Belgique  | 4    | 65%         | 69%         | 70%         |   |
|                               | <i>Émissions de CO<sub>2</sub> (en ktonnes) - Belgique/Groupe</i>   | 4    | 62/71       | 54/62       | 53/59       | ✓ |
|                               | <i>Émissions de CO<sub>2</sub> scope 1 - chauffage et carburant du parc automobile (en ktonnes) - Belgique/Groupe</i> | 4    | 46/50       | 47/44       | 40/43       | ✓ |
|                               | <i>Émissions de CO<sub>2</sub> scope 2 - électricité (en ktonnes) - Belgique/Groupe</i>                               | 4    | 0/4         | 0/5         | 0/3         | ✓ |
|                               | <i>Émissions de CO<sub>2</sub> scope 3 (en ktonnes) - 3 catégories - Belgique</i>                                     | 3,4  | 16          | 13          | 13          | ✓ |
|                               | <i>Émissions de CO<sub>2</sub> scope 3 (en ktonnes) - 15 catégories</i>   |      | n/a         | 518         | 492         |   |
|                               | Déchets (en tonnes) - Proximus uniquement   | 7    | 12.402      | 12.582      | 14.939      | ✓ |
|                               | <i>Pourcentage de déchets dangereux - Proximus uniquement</i>   | 7    | 2,0%        | 3,5%        | 2,8%        | ✓ |
|                               | <i>Pourcentage de déchets réutilisés/recyclés - Proximus uniquement</i>   | 7    | 83%         | 84%         | 85%         | ✓ |
|                               | <i>Déchets non dangereux - réutilisés/recyclés (en tonnes) - Proximus uniquement</i>                                  | 7    | n/a         | 10.104      | 12.293      | ✓ |

|   |   | Note | 2013    | 2014    | 2015    |   |
|---|---|------|---------|---------|---------|---|
| Environnement   | Déchets non dangereux - récupération énergétique (en tonnes) - proximus uniquement                                  | 7    | n/a     | 2.032   | 2.226   | √ |
|   | Déchets dangereux - récupérés/recyclés (en tonnes) - proximus uniquement  |      | n/a     | 445     | 420     | √ |
|   | GSM collectés en Belgique pour réutilisation et recyclage - Groupe  | 1    | 39.932  | 51.812  | 100.097 | √ |
|   | Eau ('OOOL) - Belgique  | 5    | 148.796 | 162.356 | 144.828 |   |
| Développer une chaîne d'approvisionnement responsable | Fournisseurs à risque identifiés sur le nombre total de fournisseurs évalués en termes de risques en matière de RSE | 2    | 59/140  | 43/109  | 45/62   |   |
|   | Pourcentage de fournisseurs identifiés à risque avec un suivi du plan d'amélioration (année suivante)               | 2    | 100%    | 100%    | 100%    |   |
| Promouvoir une culture de travail positive            | Engagement des collaborateurs vis-à-vis de Proximus comme employeur   |      | 76%     | 76%     | 77%     |   |
|   | Pourcentage de collaborateurs ayant suivi au moins 1 formation  |      | 81%     | 73%     | 93%     |   |
|   | Nombre moyen d'heures de formation par collaborateur  |      | 23      | 26      | 22      |   |
|   | Pourcentage de femmes par rapport à l'effectif total  |      | 30%     | 31%     | 30%     |   |
|   | <i>Pourcentage de femmes occupant un poste de top management</i>  |      | 18%     | 19%     | 22%     |   |
|   | Pourcentage de collaborateurs de plus de 50 ans   |      | 34%     | 38%     | 39%     |   |
|   | Taux d'accidents du travail (indice)  | 8    | 8,5     | 7,6     | 7,5     |   |
|   | Taux d'absentéisme pour maladie (y compris maladies de longue durée)  |      | 6,0%    | 6,4%    | 6,8%    |   |
|   | Taux de départs volontaires (décision du collaborateur)   |      | 1,56%   | 1,27%   | 0,61%   |   |
|   | Taux de départs involontaires (décision de l'employeur)   |      | 0,95%   | 0,54%   | 1,36%   |   |
|   | Mobilité de carrière interne  |      | 472     | 1.099   | 170     |   |
|   | Recrutements externes   |      | 540     | 317     | 254     |   |

√ Deloitte a fourni des garanties externes limitées sur ces indicateurs pour l'année 2015

1 Chiffres de Proximus, The Phone House, Tango et de l'action de recyclage de téléphones mobiles dans les écoles en collaboration avec Goodplanet Belgium

2 Tous les chiffres se rapportent à Proximus. Les résultats de la campagne de 2015 n'étaient pas encore disponibles avant cette publication.

3 Le scope 3 inclut les déplacements domicile/lieu de travail des collaborateurs, le transport sous-traité (réseau) et les déplacements professionnels pour nos activités en Belgique ; pas de reporting pour nos filiales internationales

4 Retraitement des chiffres de 2013 et/ou 2014 car meilleure qualité des données et/ou des facteurs d'émission

5 Nouveau chiffre pour 2014

6 Sur base des chiffres fournis par les écoles - la présence effective des enfants n'a pas été vérifiée

7 En 2015, chiffres additionnels pour les services logistiques en sous-traitance (site Essers à Courcelles)

8 Tous les chiffres se rapportent à Proximus (representant plus de 90% de nos effectifs)

